



Projekt pt. „Nowy model urbanizacji w Polsce - praktyczne wdrożenie zasad odpowiedzialnej urbanizacji oraz miasta zwarte” (Gospostrateg 1/384689/20/NCBR/2019), współfinansowany przez Narodowe Centrum Badań i Rozwoju w ramach Strategicznego Programu Badań Naukowych i Prac Rozwojowych „Społeczny i gospodarczy rozwój Polski w warunkach globalizujących się rynków” GOSPOSTRATEG, realizowany przez Konsorcjum w składzie: Ministerstwo Rozwoju, Pracy i Technologii (Lider Konsorcjum), Instytut Rozwoju Miast i Regionów oraz Uczelnię Łazarskiego.

Mądra lokalna polityka podatkowa w Polsce

Mechanizmy kształtowania podatku od nieruchomości

Wojciech Jarczewski i Łukasz Sykała
Instytut Rozwoju Miast i Regionów



Ministerstwo
Rozwoju i Technologii



Badania IRMiR w zakresie podatku od nieruchomości

Jakie są mechanizmy kształtowania lokalnych polityk podatkowych w polskich miastach oraz gminach?

wysokość stawek podatkowych

różnicowanie stawek podatkowych

skala zwolnień podatkowych

skala utraconych wpływów

Opis	Stawka	Podstawa opodatkowania	Podstawa op. zwolniona
grunty związane z prowadzeniem działalności gospodarczej, bez względu na sposób zakwalifikowania w ewidencji gruntów i budynków	0,88	2790843	460961
budowle	0,02	350536252	19834981
grunty pod wodami powierzchniowymi stojącymi lub wodami powierzchniowymi płynącymi jezior i zbiorników sztucznych	4,51	0,172	0
grunty pozostałe, w tym zajęte na prowadzenie odpłatnej statutowej działalności pożytku publicznego przez organizacje pożytku publicznego	0,45	0	3303917
grunty niezabudowane objęte obszarem rewitalizacji, o którym mowa w ustawie z dnia 9 października 2015 r. o rewitalizacji (Dz. U. z 2015 r. poz. 1673)	2,98	0	0
budynki mieszkalne	0,73	0	510387
budynki związane z prowadzeniem działalności gospodarczej oraz budynki mieszkalne lub ich części zajęte na prowadzenie działalności gospodarczej	22,66	546919	51524
budynki zajęte na prowadzenie działalności gospodarczej w zakresie obrotu kwalifikowanym materiałem siewnym	10,59	1105	0
budynki związane z udzielaniem świadczeń zdrowotnych w rozumieniu przepisów o działalności leczniczej, zajęte przez podmioty lecznicze	4,61	50467	0
budynki pozostałe, w tym zajęte na prowadzenie odpłatnej statutowej działalności pożytku publicznego przez organizacje pożytku publicznego	7,62	219680	0
grunty gospodarstw rolnych	54,36	139,4077	0
pozostałe grunty	0	53,5634	0
lasy, z wyjątkiem wykazanych w sekcji 3.2	191,98	339,0935	0
lasy wchodzące w skład rezerwatów przyrody i parków narodowych	0	0	0
grunty związane z prowadzeniem działalności gospodarczej, bez względu na sposób zakwalifikowania w ewidencji gruntów i budynków	0,81	3371860	3275
budowle	0,02	206895408	0
grunty pod wodami powierzchniowymi stojącymi lub wodami powierzchniowymi płynącymi jezior i zbiorników sztucznych	4,54	139,4197	0
grunty pozostałe, w tym zajęte na prowadzenie odpłatnej statutowej działalności pożytku publicznego przez organizacje pożytku publicznego	0,32	5382797	539915
grunty niezabudowane objęte obszarem rewitalizacji, o którym mowa w ustawie z dnia 9 października 2015 r. o rewitalizacji (Dz. U. z 2015 r. poz. 1673)	2,98	0	0
budynki mieszkalne	0,61	610965	0
budynki związane z prowadzeniem działalności gospodarczej oraz budynki mieszkalne lub ich części zajęte na prowadzenie działalności gospodarczej	21,77	79651	0
budynki zajęte na prowadzenie działalności gospodarczej w zakresie obrotu kwalifikowanym materiałem siewnym	10,59	163	0
budynki związane z udzielaniem świadczeń zdrowotnych w rozumieniu przepisów o działalności leczniczej, zajęte przez podmioty lecznicze	4,61	579	0
budynki pozostałe, w tym zajęte na prowadzenie odpłatnej statutowej działalności pożytku publicznego przez organizacje pożytku publicznego	4,92	130918	15426
grunty gospodarstw rolnych	44	8332,1996	0
pozostałe grunty	0	427,3521	0
lasy, z wyjątkiem wykazanych w sekcji 3.2	191,98	9628,4668	0
lasy wchodzące w skład rezerwatów przyrody i parków narodowych	0	0	0
grunty związane z prowadzeniem działalności gospodarczej, bez względu na sposób zakwalifikowania w ewidencji gruntów i budynków	0,93	3624282	0
budowle	0,02	71923475	46359123
grunty pod wodami powierzchniowymi stojącymi lub wodami powierzchniowymi płynącymi jezior i zbiorników sztucznych	4,71	5,3116	0
grunty pozostałe, w tym zajęte na prowadzenie odpłatnej statutowej działalności pożytku publicznego przez organizacje pożytku publicznego	0,49	1149140	7828

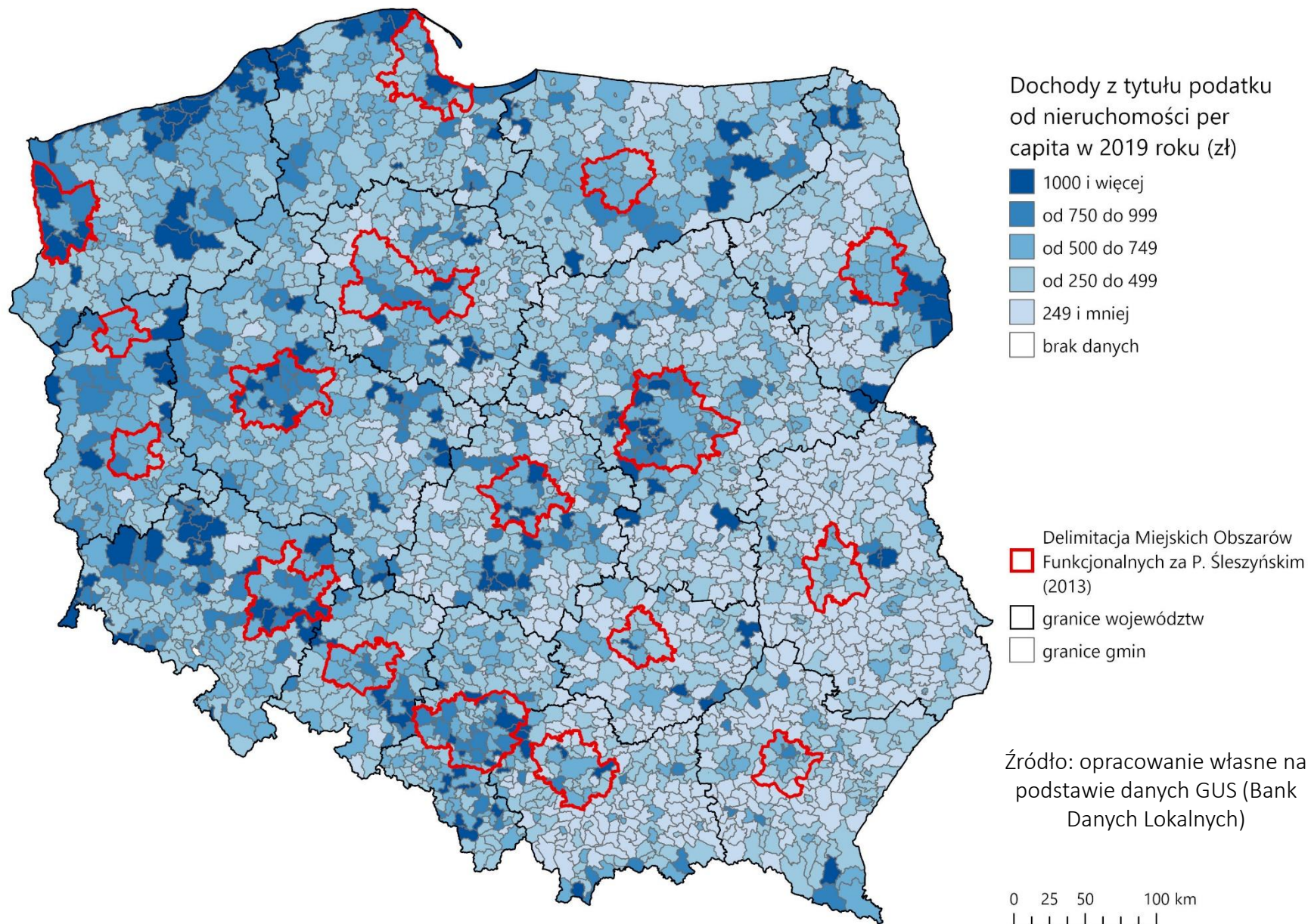
Sprawozdanie podatkowe zakresie podatku od nieruchomości, podatku rolnego oraz podatku leśnego SP-1 (część A i B)

Znaczenie podatku od nieruchomości dla budżetów gmin w 2019 roku

Najważniejszy podatek lokalny oraz drugie pod względem istotności źródło dochodów własnych gmin (po wpływach z udziału w podatku PIT)

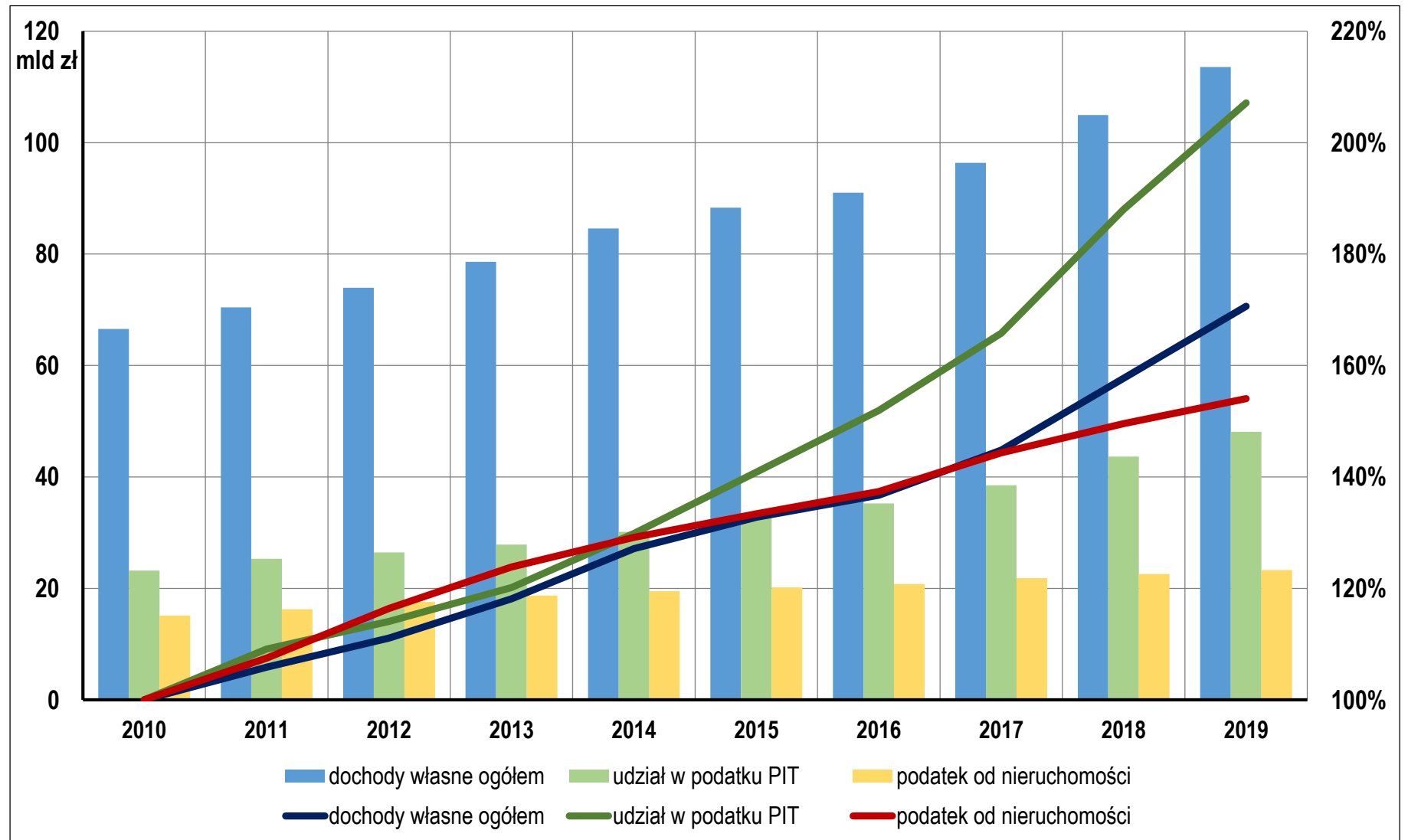
W 2019 roku dochody z podatku od nieruchomości wyniosły **23,3 mld zł (78,7%** ogółu dochodów z podatków lokalnych oraz **20,5%** ogółu dochodów własnych)

Udział w PIT: **48,1 mld zł (42,4%** dochodów własnych)



Zmiana dochodów z tytułu podatku od nieruchomości w latach 2010–2019

Dynamika wzrostu dochodów z podatku od nieruchomości w latach 2010–2019 **nizsza** w porównaniu z tempem przyrostu dochodów własnych ogółem oraz dochodów z tytułu udziału w podatku PIT

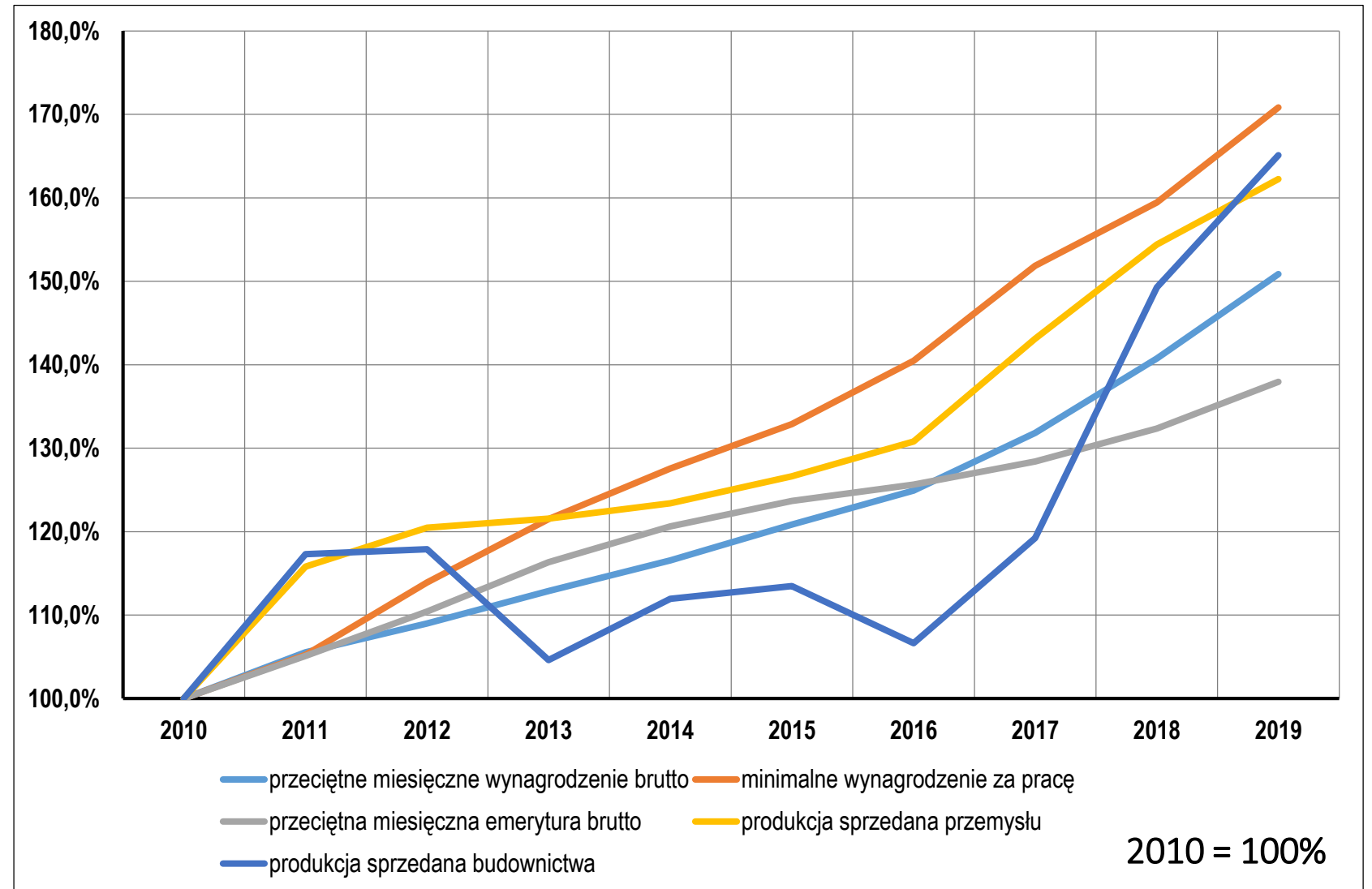


Zmiana stawek podatkowych podatku od nieruchomości w latach 2010–2019

W latach 2010–2019
maksymalne stawki podatku
od nieruchomości wzrosły od
14,4% (budynki związane z
prowadzeniem działalności
gospodarczej) do **25,6%**
(pozostałe grunty)

Maksymalna stawka podatku
od budowli pozostała na tym
samym poziomie (**2%**)

Tempo wzrostu stawek
maksymalnych **niższe** niż
wybranych wskaźników
społeczno-gospodarczych



Struktura wpływów z podatku od nieruchomości w 2019 roku

Rodzaj JST	podatki gruntowe	podatki od budynków	podatek od budowli
gminy ogółem	17,7%	48,0%	34,2%
miasta na prawach powiatu	12,9%	53,7%	33,4%
gminy miejskie	16,7%	54,5%	28,8%
gminy miejsko-wiejskie	20,8%	45,0%	34,2%
gminy wiejskie	23,8%	36,6%	39,6%

Kluczowe znaczenie dla budżetów miast podatku od budynków związanych z prowadzeniem działalności gospodarczej (**miasta na prawach powiatu – 46,4%, gminy miejskie – 46,0%**)

Wysokość stawek podatkowych w 2019 roku

grunty związane z prowadzeniem działalności gospodarczej

Stawka maksymalna: **0,93 zł**

Stawka średnia*: **0,81 zł**

Stawka minimalna: **0,35 zł** (gmina Rutki)

Stawka efektywna: **0,84 zł**

gminy miejskie: **0,86 zł**

gminy miejsko-wiejskie: **0,82 zł**

gminy wiejskie: **0,83 zł**

gminy stosujące stawkę maksymalną: **297**

gminy różnicujące stawkę podatkową: **106**

budynki związane z prowadzeniem działalności gospodarczej

Stawka maksymalna: **23,47 zł**

Stawka średnia*: **19,85 zł**

Stawka minimalna: **6,86 zł** (gmina Lipnica Wielka)

Stawka efektywna: **21,36 zł**

gminy miejskie: **22,11 zł**

gminy miejsko-wiejskie: **20,44 zł**

gminy wiejskie: **19,85 zł**

gminy stosujące stawkę maksymalną: **158**

gminy różnicujące stawkę podatkową: **223**

* stawka średnia obliczona dla gmin stosujących jednolitą stawkę podatkową

Wysokość stawek podatkowych

NAJNIŻSZE STAWKI

(gminy miejskie):

Łuków – 17,80 zł

Raciąż – 18,00 zł

Kościan – 18,00 zł

NAJNIŻSZE STAWKI

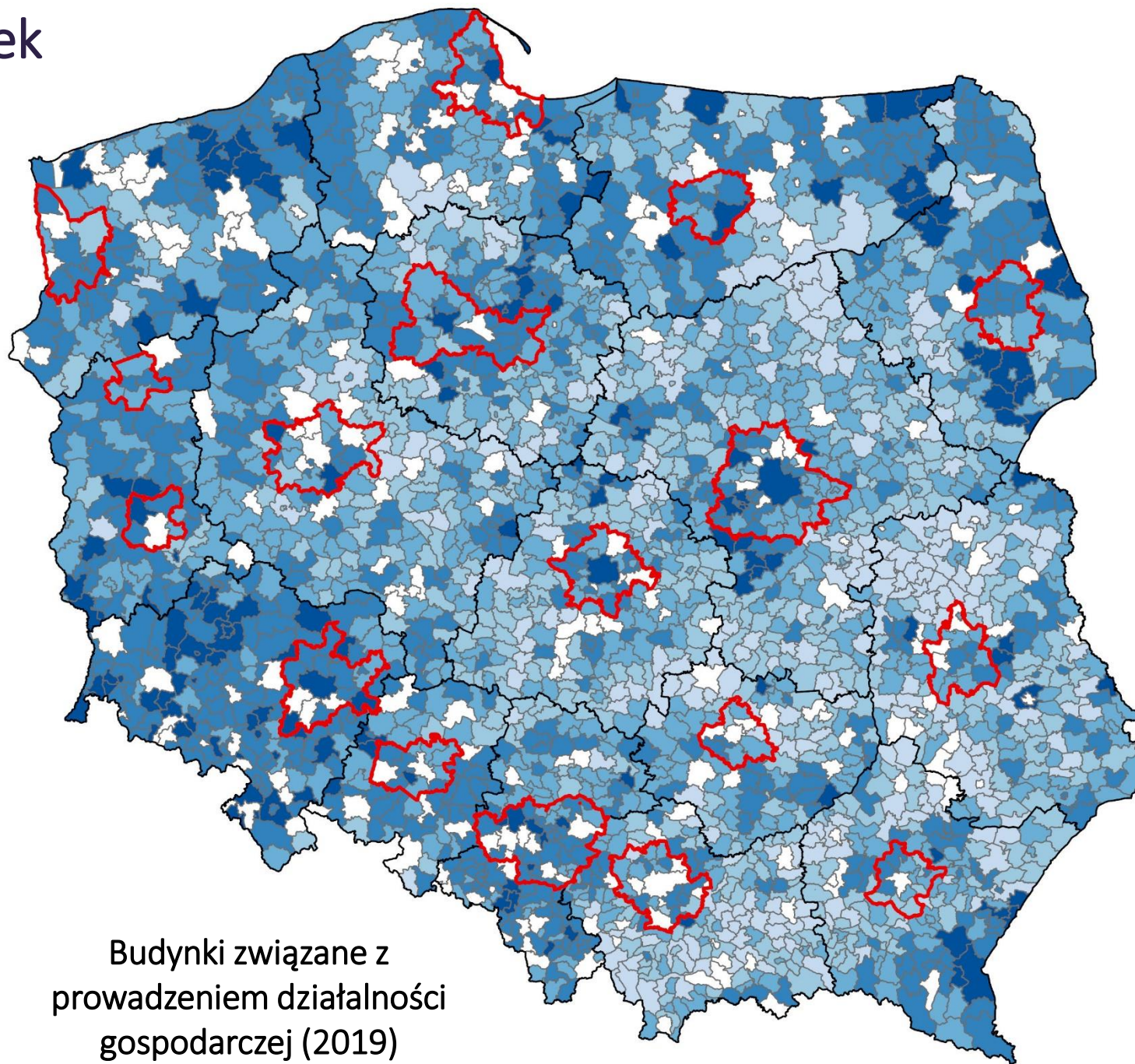
(gminy wiejskie):

Lipnica Wielka – 6,86 zł

Brzyska – 10,00 zł

Rutki – 10,00 zł

Budynki związane z
prowadzeniem działalności
gospodarczej (2019)



Relacja stawki podatkowej
stosowanej przez gminy do
stawki maksymalnej w 2019 r.

- stawka maksymalna (100%)
- od 90,0% do 99,9%
- od 80,0% do 89,9%
- od 70,0% do 79,9%
- 69,9% i mniej
- gminy różnicujące stawkę podatkową

- Delimitacja Miejskich Obszarów Funkcjonalnych za P. Śleszyńskim (2013)
- granice województw
- granice gmin

Źródło: opracowanie własne
IRMiR na podstawie danych
sprawozdania SP-1

0 25 50 100 km

Różnicowanie stawek podatkowych w 2019 roku

grunty związane z prowadzeniem działalności gospodarczej

6 stawek: **1 gmina** (Kielce)

4 stawki: **4 gminy** (np. Stalowa Wola)

3 stawki: **7 gmin** (np. Gliwice)

2 stawki: **94 gminy** (np. Jelenia Góra)

budynki związane z prowadzeniem działalności gospodarczej

10 stawek: **1 gmina** (Międzychód)

9 stawek: **3 gminy** (np. Knurów)

6 stawek: **3 gminy** (np. Sucha Beskidzka)

5 stawek: **3 gminy** (np. Kraków)

4 stawki: **16 gmin** (np. Kielce)

3 stawki: **31 gmin** (np. Ława)

2 stawki: **166 gmin** (np. Wałbrzych)

Różnicowanie stawek podatkowych

STRZELCE KRAJEŃSKIE

Ze względu na położenie
na obszarze miasta bądź
na obszarze wiejskim
(w przypadku niektórych
gmin miejsko-wiejskich)

Wyższa stawka dla
gruntów i budynków
zlokalizowanych na
obszarze miasta

1. Od gruntów:

- 1) związanych z prowadzeniem działalności gospodarczej, bez względu na sposób zakwalifikowania w ewidencji gruntów i budynków:
 - a) na terenie miasta - 0,84zł od 1 m² powierzchni,
 - b) na terenie wiejskim - 0,72zł od 1 m² powierzchni;

- 4) pozostałych, w tym zajętych na prowadzenie odpłatnej statutowej działalności pożytku publicznego przez organizacje pożytku publicznego:
 - a) na terenie miasta 0,47zł od 1 m² powierzchni,
 - b) na terenie wiejskim 0,43 od 1 m² powierzchni,

2. Od budynków lub ich części:

- 1) mieszkalnych - 0,79zł od 1 m² powierzchni użytkowej,
- 2) związanych z prowadzeniem działalności gospodarczej oraz od budynków mieszkalnych lub ich części zajętych na prowadzenie działalności gospodarczej od 1 m² powierzchni użytkowej:
 - a) na terenie miasta - 23,38zł,
 - b) na terenie wiejskim - 22,19zł;

Różnicowanie stawek podatkowych

Ze względu na położenie na obszarze Strefy Aktywności Gospodarczej
– przykład gminy Tuchów w województwie małopolskim

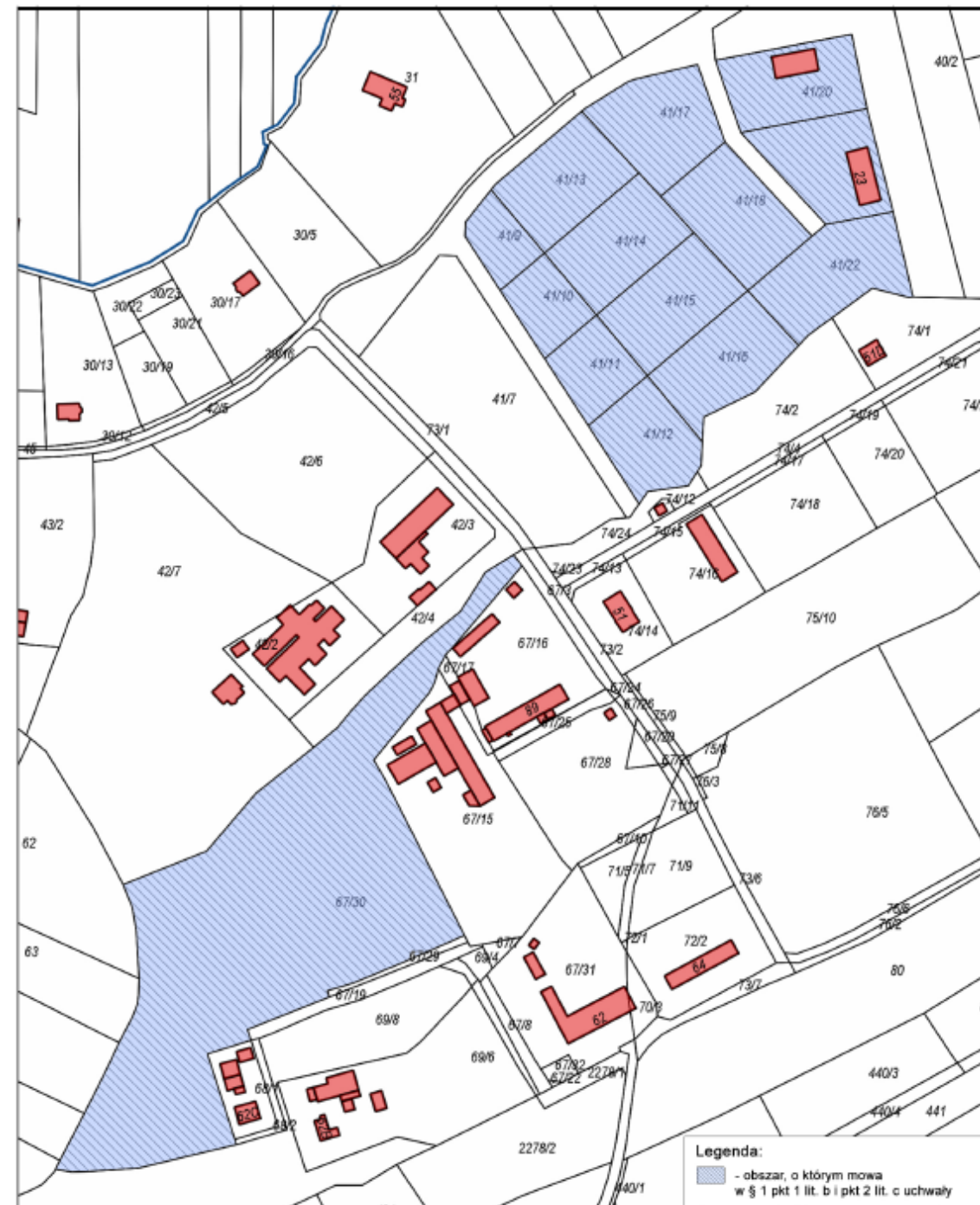
grunty związane z prowadzeniem działalności gospodarczej

- a) związanych z prowadzeniem działalności gospodarczej, bez względu na sposób zakwalifikowania w ewidencji gruntów i budynków: **0,70 zł** od 1 m² powierzchni,
- b) związanych z prowadzeniem działalności gospodarczej położonych na obszarze zaznaczonym na mapie stanowiącej załącznik nr 1 do uchwały - **0,20 zł** od 1 m² powierzchni,

budynki związane z prowadzeniem działalności gospodarczej

- b) związanych z prowadzeniem działalności gospodarczej oraz od budynków mieszkalnych lub ich części zajętych na prowadzenie działalności gospodarczej – **17,50 zł**,
- c) związanych z prowadzeniem działalności gospodarczej, położonych na obszarze zaznaczonym na mapie stanowiącej załącznik nr 1 do uchwały – **12,35 zł**,

UCHWAŁA NR XV/145/2019 RADY MIEJSKIEJ W TUCHOWIE z dnia
27 listopada 2019 roku w sprawie określenia wysokości stawek podatku
od nieruchomości obowiązujących na terenie gminy Tuchów



Różnicowanie stawek podatkowych

Ze względu na położenie na obszarze strategicznej interwencji miasta – przykład Wałbrzycha (Śródmiejski Obszar Wsparcia)

2. Określa się wysokość stawek podatku od nieruchomości od budynków lub ich części:

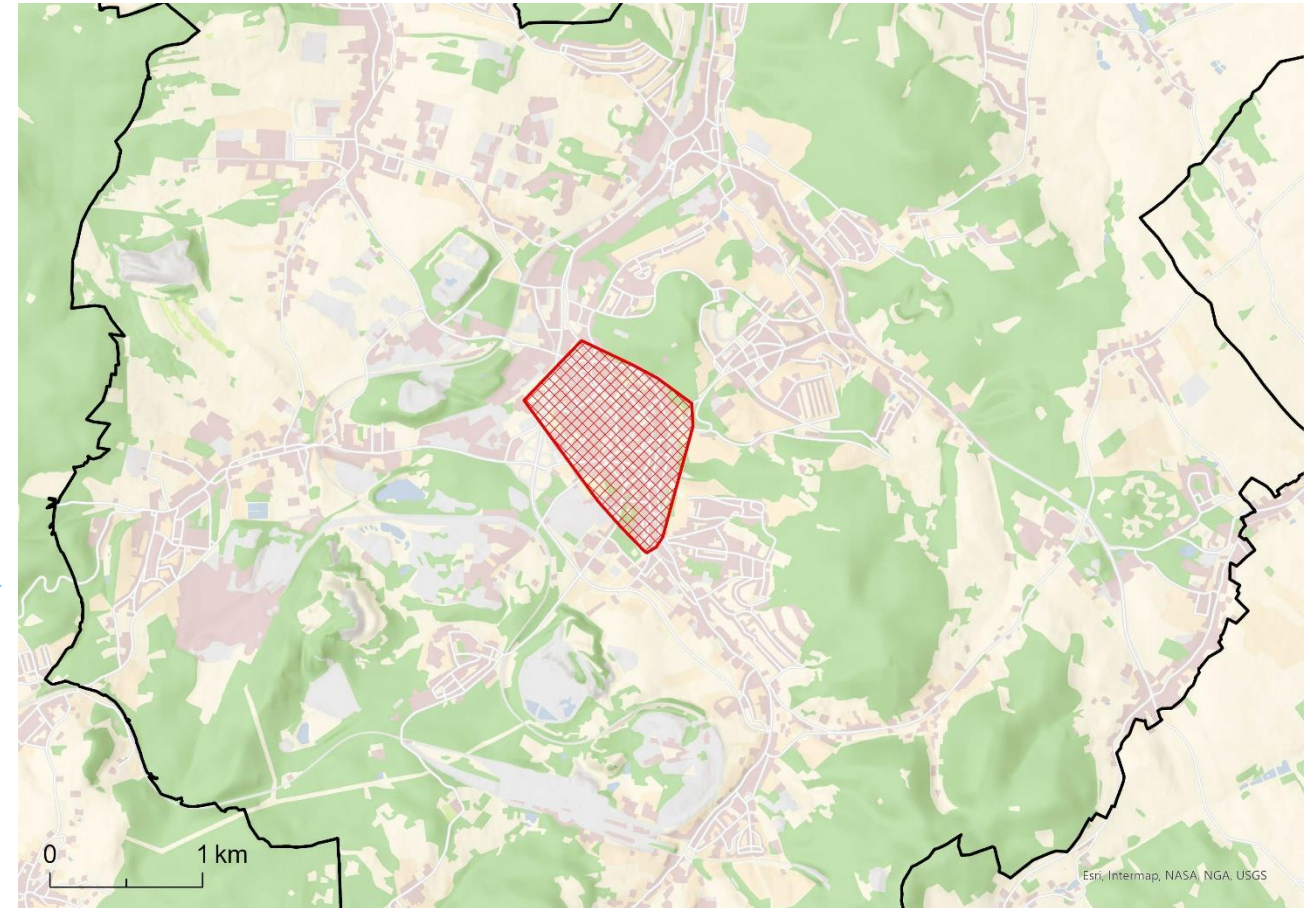
1) mieszkalnych - 0,77 zł od 1 m² powierzchni użytkowej;

2) związanych z prowadzeniem działalności gospodarczej oraz od budynków mieszkalnych lub ich części zajętych na prowadzenie działalności gospodarczej- 23,10 zł od 1 m² powierzchni użytkowej, z wyjątkiem:

a) położonych na obszarze Śródmiejskiego Obszaru Wsparcia, który obejmuje ulice wymienione w Załączniku nr 1 i zajętych na prowadzenie przeważającej w rozumieniu Rozporządzenia Rady Ministrów z dnia 24 grudnia 2007r. w sprawie Polskiej Klasyfikacji Działalności (PKD) (Dz. U. Nr 251, poz.1885 z późn.zm.) działalności gospodarczej w poniższym zakresie – 1,00 zł od 1m² powierzchni użytkowej :

- sprzedaży detalicznej zegarków, zegarów i biżuterii prowadzonej w wyspecjalizowanych sklepach (PKD 47.77.Z),
- sprzedaży detalicznej kwiatów, roślin, nasion, nawozów, żywych zwierząt domowych, karmy dla zwierząt domowych prowadzonej w wyspecjalizowanych sklepach (PKD 47.76.Z),
- sprzedaży detalicznej pamiątek, wyrobów rzemieślniczych i artykułów religijnych oraz dzieł sztuki współczesnej (PKD 47.78.Z),
- sprzedaży detalicznej antyków i używanych książek (PKD 47.79.Z),
- naprawy obuwia i wyrobów skórzanych (PKD 95.23.Z),
- naprawy zegarów, zegarków oraz biżuterii (PKD 95.25.Z),
- hoteli i podobnych obiektów zakwaterowania (PKD 55.10.Z),
- obiektów noclegowych turystycznych i miejsc krótkotrwałego zakwaterowania (PKD 55.20.Z),

UCHWAŁA NR XLIX/591/2017 RADY MIEJSKIEJ WAŁBRZYCHA z dnia 26 października 2017 r.
w sprawie określenia wysokości stawek podatku od nieruchomości



Źródło: opracowanie własne IRMiR na podstawie Uchwały Nr XLIX/591/2017 Rady Miejskiej Wałbrzycha z dnia 26 października 2017 r. w sprawie określenia wysokości stawek podatku od nieruchomości

Różnicowanie stawek podatkowych

Ze względu na przedmiot (rodzaj - typ) prowadzonej działalności gospodarczej

RÓŻNE PODEJŚCIA:

Określenie **niższej stawki** dla danej działalności względem stawki powszechnej – np. działalność turystyczna, sportowa, rekreacyjna

Określanie **wyższej stawki** dla danej działalności względem stawki powszechnej – np. działalności uciążliwe

JELEŃ GÓRA

3) od gruntów:

- a) związanych z prowadzeniem działalności gospodarczej, bez względu na sposób zakwalifikowania w ewidencji gruntów i budynków - **0,82 zł** od 1 m² powierzchni;
- b) zajętych i wykorzystywanych na pola golfowe - **0,01 zł** od 1 m² powierzchni;

MYŚLENICE

- a) związanych z prowadzeniem działalności gospodarczej, bez względu na sposób zakwalifikowania w ewidencji gruntów i budynków – **0,88 zł** od 1 m² powierzchni.
- b) związanych z prowadzeniem działalności sportowej i rekreacyjnej – **0,11 zł** od 1 m² powierzchni.

NAŁĘCZÓW

- a) związanych z prowadzeniem działalności gospodarczej, bez względu na sposób zakwalifikowania w ewidencji gruntów i budynków **0,80 zł** od 1 m² powierzchni,
- b) związanych z prowadzeniem działalności gospodarczej, w zakresie produkcji i wytwarzania wód mineralnych i napojów bez względu na sposób zakwalifikowania w ewidencji gruntów i budynków **0,95 zł** od 1 m² powierzchni,

Różnicowanie stawek podatkowych

Ze względu na
powierzchnię bądź
wysokość budynku

b) związanych z prowadzeniem działalności gospodarczej oraz od budynków mieszkalnych lub ich części zajętych na prowadzenie działalności gospodarczej :

- o powierzchni do 100 m² – 19,64 zł od 1 m² powierzchni użytkowej,
- o powierzchni do 1000 m² – 20,04 zł od 1 m² powierzchni użytkowej,
- o powierzchni powyżej 1000 m² – 20,91 zł od 1 m² powierzchni użytkowej

GMINA
UJAZD

Częsta praktyka stosowania
wyższej stawki podatkowej dla
handlu powyżej określonej
powierzchni – np.:

Głuszycza – pow. 200 m²

Biłgoraj – pow. 400 m²

Tomaszów Maz. – pow. 500 m²

Kraśnik – pow. 600 m²

Dębica – pow. 800 m²

Biała Podlaska – pow. 900 m²

Raszyn – pow. 1000 m²

b) związanych z prowadzeniem działalności gospodarczej oraz od budynków mieszkalnych lub ich części zajętych na prowadzenie działalności gospodarczej:

- o wysokości kondygnacji powyżej 1,40 m do 2,20 m włącznie - 21,50 zł od 1 m² powierzchni użytkowej,
- o wysokości kondygnacji powyżej 2,20 m do 5,00 m włącznie - 21,50 zł od 1 m² powierzchni użytkowej,
- o wysokości kondygnacji powyżej 5,00 m - 22,50 zł od 1 m² powierzchni użytkowej,

GMINA
KOMORNIKI

Różnicowanie stawek podatkowych

**W zależności od
przeznaczenia w
Ewidencji Gruntów
i Budynków –
przykład Gminy
Lubiewo**

- c) terenów mieszkaniowych (oznaczonych symbolem „B”) – **0,27 zł** od 1 m² powierzchni,
- d) zurbanizowanych niezabudowanych (oznaczonych symbolem „Bp”) – **0,27 zł** od 1 m² powierzchni,
- e) pod drogami (oznaczonych symbolem „dr”) – **0,16 zł** od 1 m² powierzchni,
- f) terenów przemysłowych (oznaczonych symbolem „Ba”) - **0,49 zł** od 1 m² powierzchni,
- g) lotniskowych, terenów lotniskowych (oznaczonych symbolem „Bz”) - **0,49 zł** od 1 m² powierzchni,
- h) innych terenów zabudowanych (oznaczonych symbolem „Bi”) – **0,49 zł** od 1 m² powierzchni,
- i) terenów różnych (oznaczonych symbolem „Tr”) oraz gruntów zajętych na prowadzenie odpłatnej statutowej działalności pożytku publicznego przez organizacje pożytku publicznego – **0,49 zł** od 1 m² powierzchni,

UCHWAŁA NR XIII/100/2019 RADY GMINY LUBIEWO z dnia 28 listopada 2019 r. w sprawie określenia stawek i zwolnień w podatku od nieruchomości na rok 2020

**W zależności od
przeznaczenia w
miejscowym planie
zagospodarowania
przestrzennego –
przykład Miasta
Zabłudów**

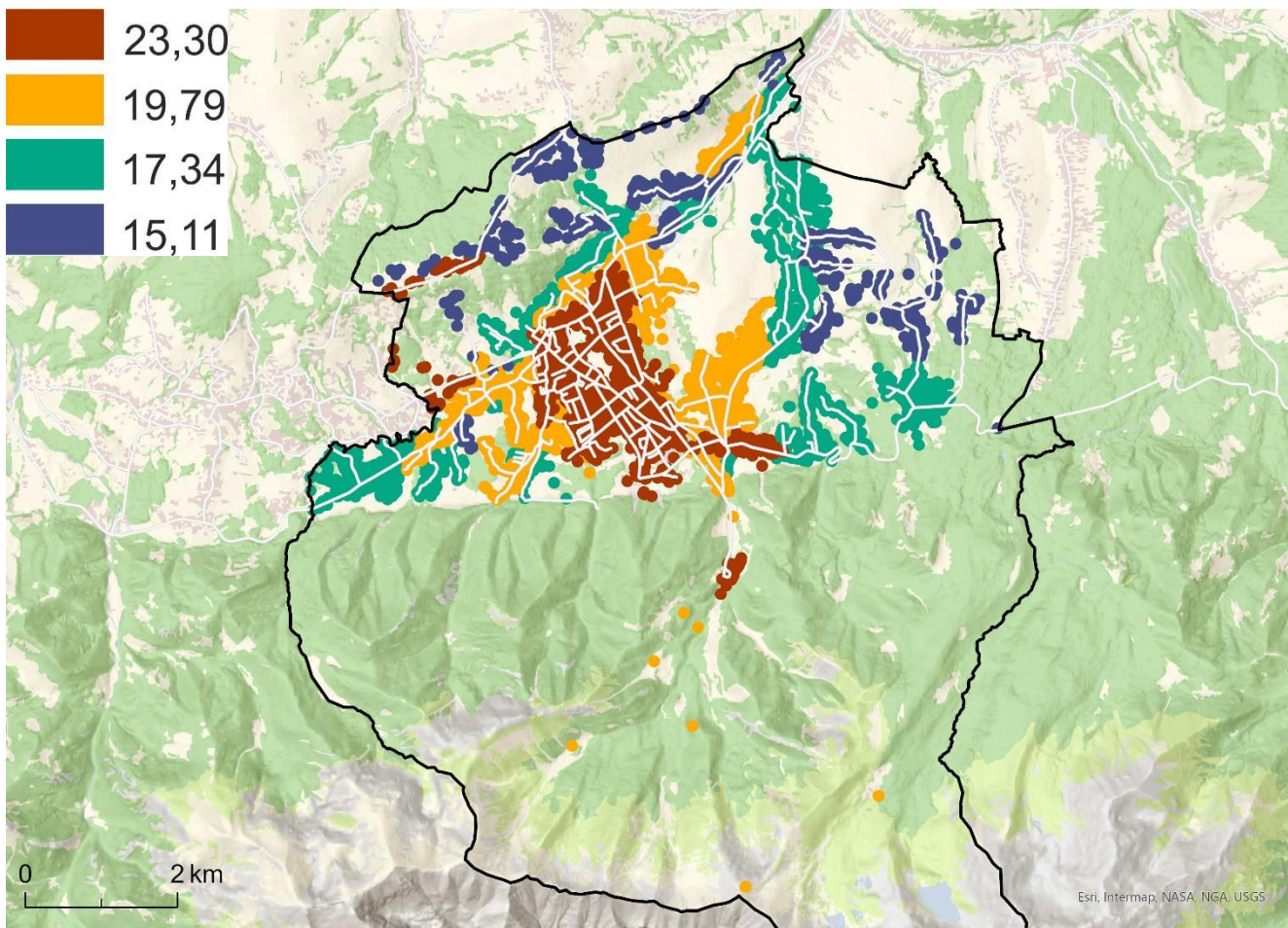
- 3) znajdujących się pod budynkami wybudowanymi na terenach przeznaczonych w planie zagospodarowania przestrzennego pod budownictwo rekreacyjne – 0,50 zł od 1 m² powierzchni;
- 4) pozostałych, w tym zajętych na prowadzenie odpłatnej statutowej działalności pożytku publicznego przez organizacje pożytku publicznego – 0,34 zł od 1 m² powierzchni;

UCHWAŁA NR XIII/95/2019 RADY MIEJSKIEJ W ZABŁUDOWIE z dnia 28 listopada 2019 r. w sprawie określenia wysokości stawek w podatku od nieruchomości

Różnicowanie stawek podatkowych

ZAKOPANE

Przykłady strefowania stawek podatkowych



Źródło: opracowanie własne IRMiR na podstawie Uchwały Nr III/24/2018 Rady Miasta Zakopane z dnia 13 grudnia 2018 roku w sprawie określenia wysokości stawek podatku od nieruchomości

b) związanych z prowadzeniem działalności gospodarczej oraz od budynków mieszkalnych lub ich części zajętych na prowadzenie działalności gospodarczej położonych przy ulicach w 4 strefach miasta Zakopane:

- Strefa I: Al. 3-go Maja, Balzera, Bogówka, Br. Czecha, Chramcówki, Chałubińskiego, Droga do Białego, Droga na Bystre, Droga Stanisława Zubka, Grunwaldzka, Goszczyńskiego, Gimnazjalna, Gen. Galicy, Jagiellońska, Jana Pawła II, Kasprusie, Kościeliska do ul. Kościelnej, Krupówki, Kościuszki, Kuźnice, Łukaszówki, Makuszyńskiego, Małe Żywczańskie, Modrzejewskiej, Marusarzówny, Na Gubałówkę, Nowotarska, Ogrodowa, Orkana, Osiedle Kasprusie, Piłsudskiego, Piaseckiego, Partyzantów, Plac Niepodległości, Pocztowców, Pod Skocznią, W.Pola, Szymaszkowa, Słoneczna, Sienkiewicza, Sabaly, Staszica, A.Struga, Szymanowskiego, Tuwima, Tetmajera, Wierchowa, Witkiewicza, Weteranów Wojny, Zamoyskiego, M.Zająca, Zaruskiego, Za Cieszynianką, Zborowskiego, Zwierzyniecka, Zeromskiego, - 23,30 zł od 1 m² powierzchni użytkowej,

- Strefa II: Antałówka, Antałówka na Wierch, Asnyka, Bachledzki Wierch, Broniewskiego, Bogdańskiego, Bulwary Słowackiego, Brzozowa, Brzozowskiego, Chyców Potok, Do Bristolu, Do Samków, Droga na Antałówkę, Droga do Olczy, Droga na Koziniec, Droga do Rojów, Droga na Szymoszkową, Droga Powstańców Śląskich, Do Tadzaków, Droga do Wantuli, Generała Boruty Spiechowicza, Harenda, Kamieniec, Kamockiego, Kasprowicza, Kościeliska od ul. Kościelnej w górę, Kościelna, Kraszewskiego, Ks. Curzydły, Ks. Stolarczyka, Małazyńskiego, Kurierów Tatrzańskich, Na Wilcznik, Ornak, Osiedle Pardałówka, Osiedle Szymony, Pod Lipkami, Pardałówka, Paryskich, Podhalańska, Przewodników Tatrzańskich, Skibówki, Sobczakówka, Stara Pardałówka, Szymony, Szkolna, Strażyska, Salwatoriańska, Smrekowa, Ubocz, Za Strugiem oraz Kalatówki, Kasprowy Wierch, Myślenickie Turnie, Hala Gąsienicowa, Rejon Kondratowej, Rejon Goryczkowej – 19,79 zł od 1 m² powierzchni użytkowej,

- Strefa III: Klimka Bachledy, W.Brzezi, Bilinówka, Chłabówka, Ciągłówka, Cichej Wody, Cyrhła, Droga na Buńdówki, Droga na Wierch, Droga do Walczaków, Droga do Daniela, Galicówka, Gładkie, Janosówka, Jaszczurówka, Jaszczurówka Bory, Kaszelewskiego, Karłowicza, Klusie, Krzeptówki, Krzeptówki Boczne, Krzeptówki Potok, Mrażnica, Mrowce, Oberconiówka, Osiedle Krzeptówki, Osiedle Krzeptówki Potok, Polna, Przewodnika J. Krzeptowskiego, Regle, Rybkówka, Szpitalna, Stroma, Stary Kamieniec, Stachonie, Stary Młyn, Spadowiec, Tatary, Topory, Ustup, Wałowa Góra, Wojdyły, Zaryckiego - 17,34 zł od 1 m² powierzchni użytkowej,

- Strefa IV: Bachledy, Brzeziny, Choćkowskie, Droga Brata Alberta, Furmanowa, Gawłaki, Gubałówka, Guty, Hrubie Niżne, Hrubie Wyżne, Huty, Kotelnica, Króle, Łosiówki, Piszczory, Spyrkówka, Walkosze, Wyskówki, Zoniówka, Zwijacze i pozostałe – 15,11 zł od 1 m² powierzchni użytkowej,

UCHWAŁA NR III/24/2018 RADY MIASTA ZAKOPANE z dnia 13 grudnia 2018 roku w sprawie określenia wysokości stawek podatku od nieruchomości

Skala zwolnień podatkowych

POWIERZCHNIOWO:

Września – 424 884 m²

Wrocław – 255 146 m²

Nowa Sól – 248 420 m²

Częstochowa – 209 297 m²

Lublin – 184 802 m²

PROCENTOWO:

Miłkowice – 56,9%

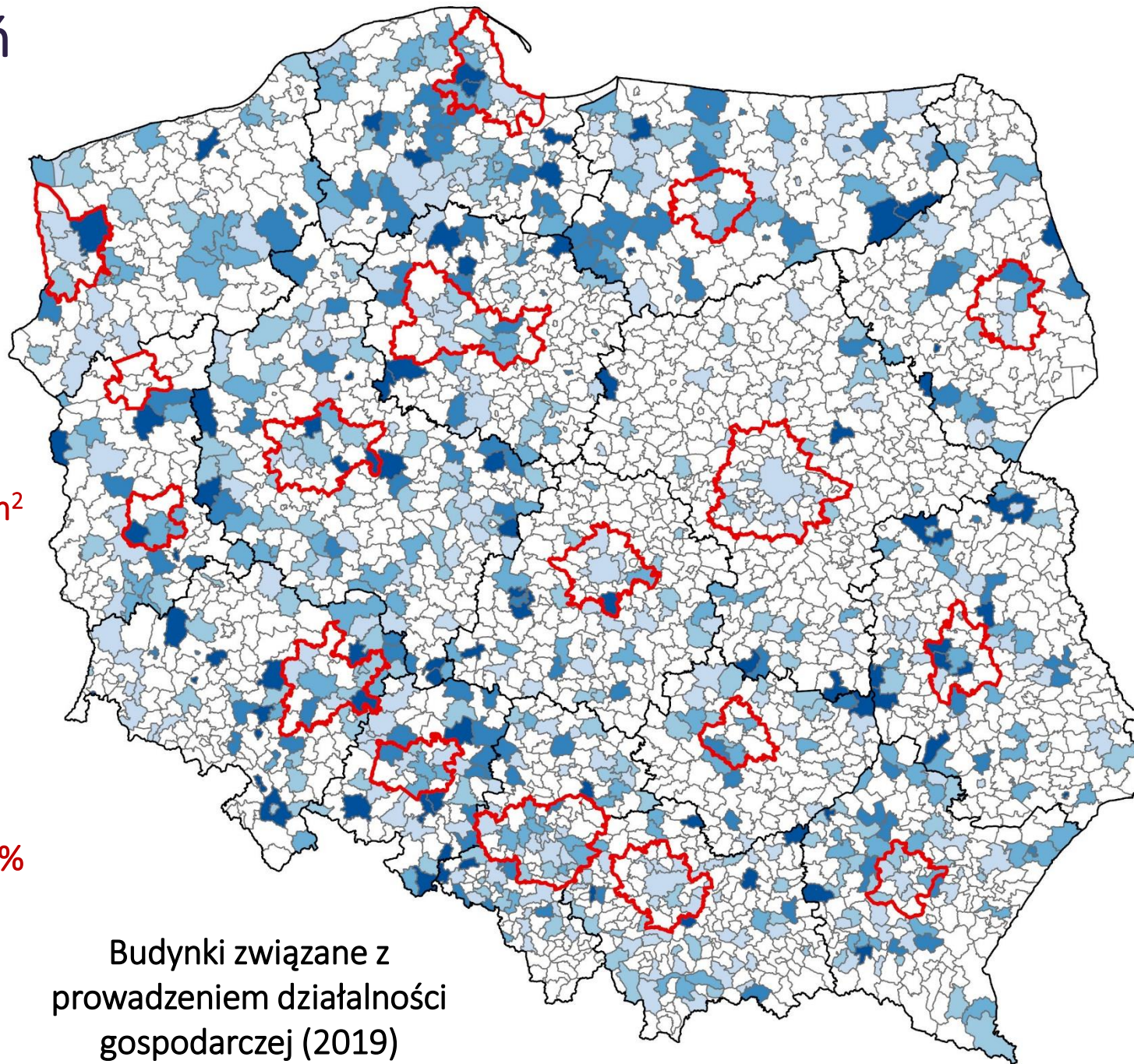
Modliborzyce – 52,9%

Pietrowice Wielkie – 45,1%

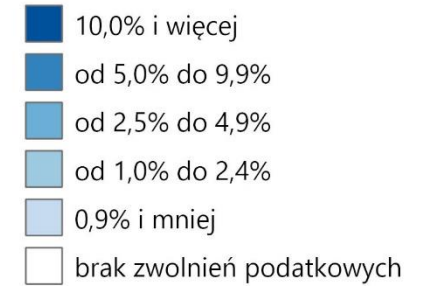
Borzytuchom – 34,1%

Gromadka – 41,6%

Budynki związane z
prowadzeniem działalności
gospodarczej (2019)



Skala zwolnień podatkowych
(przez pryzmat udziału
podstawy zwolnionej z
opodatkowania) w 2019 r.



Delimitacja Miejskich Obszarów
Funkcjonalnych za P. Śleszyńskim
(2013)

granice województw
granice gmin

Źródło: opracowanie własne
IRMiR na podstawie danych
sprawozdania SP-1



Skala utraconych wpływów w 2019 roku (ogółem w Polsce)

przedmiot opodatkowania	wpływ realny	wpływ potencjalny	utracone wpływy
nieruchomości ogółem	23 302 mln zł	26 344 mln zł	3 042 mln zł (11,5%)
budynki związane z prow. działalności gospodarczej	9 260 mln zł	10 173 mln zł	913 mln zł (9,0%)
pozostałe grunty	1 707 mln zł	2 480 mln zł	772 mln zł (31,3%)
budowle	7 976 mln zł	8 494 mln zł	518 mln zł (6,1%)
pozostałe budynki	1 080 mln zł	1 480 mln zł	400 mln zł (27,0%)
grunty związane z prow. działalności gospodarczej	2 426 mln zł	2 691 mln zł	265 mln zł (9,9%)

Skala utraconych wpływów

KWOTOWO:

Września – 16,6 mln zł

Zielona Góra – 11,6 mln zł

Częstochowa – 8,4 mln zł

Lublin – 7,6 mln zł

Nysa – 6,5 mln zł

PROCENTOWO:

Lipnica Wielka – 70,8%

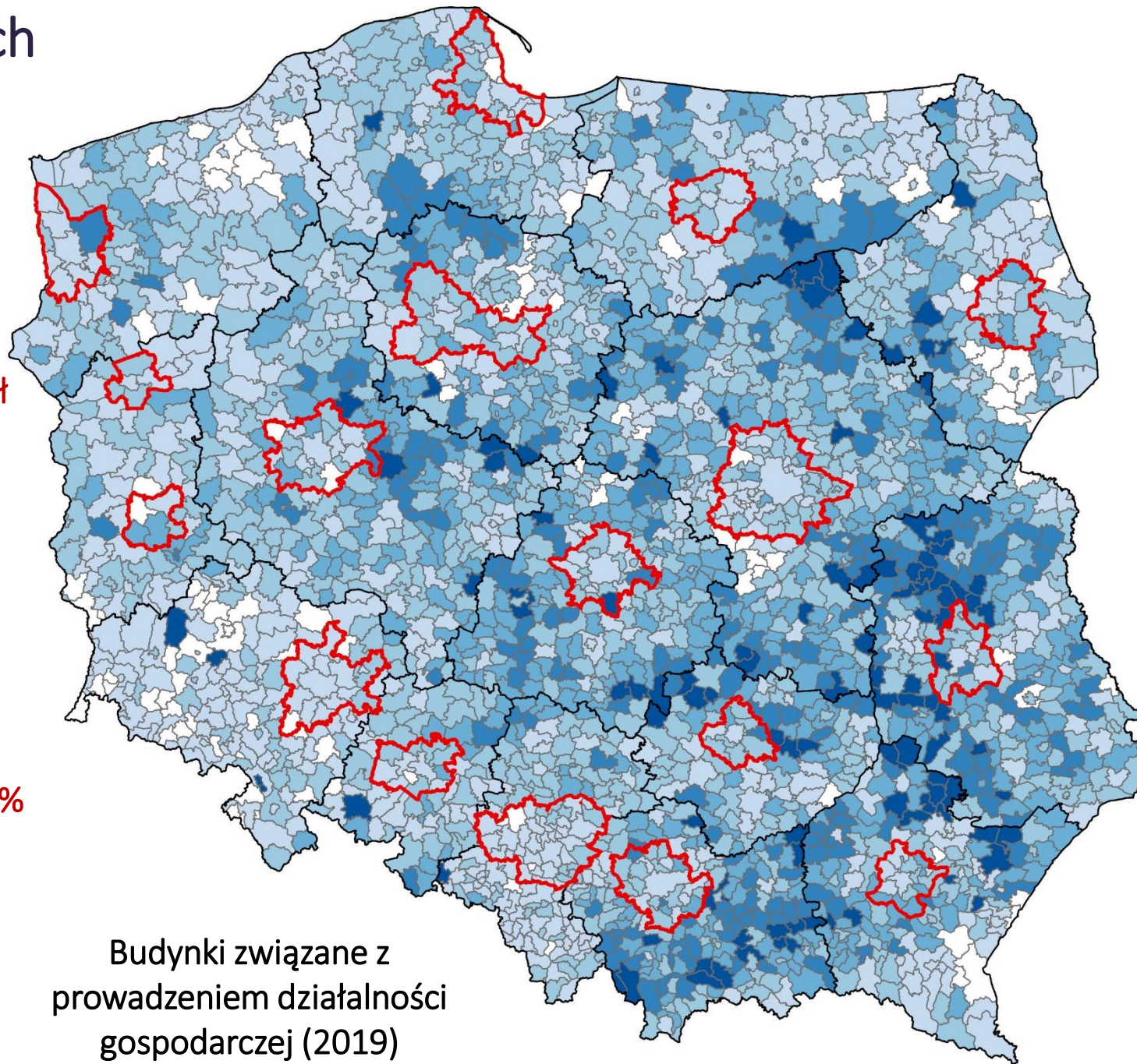
Pietrowice Wielkie – 65,8%

Boguty-Pianki – 59,9%

Modliborzyce – 59,9%

Września – 58,7%

Budynki związane z
prowadzeniem działalności
gospodarczej (2019)



Skala utraconych wpływów
(w relacji do stawki
maksymalnej) w 2019 r.

- 40,0% i więcej
- od 30,0% do 39,9%
- od 20,0% do 29,9%
- od 10,0% do 19,9%
- 9,9% i mniej
- brak utraconych wpływów

- Delimitacja Miejskich Obszarów Funkcjonalnych za P. Śleszyńskim (2013)
- granice województw
- granice gmin

Źródło: opracowanie własne
IRMiR na podstawie danych
sprawozdania SP-1





Projekt pt. „Nowy model urbanizacji w Polsce - praktyczne wdrożenie zasad odpowiedzialnej urbanizacji oraz miasta zwarte” (Gospostrateg 1/384689/20/NCBR/2019), współfinansowany przez Narodowe Centrum Badań i Rozwoju w ramach Strategicznego Programu Badań Naukowych i Prac Rozwojowych „Społeczny i gospodarczy rozwój Polski w warunkach globalizujących się rynków” GOSPOSTRATEG, realizowany przez Konsorcjum w składzie: Ministerstwo Rozwoju, Pracy i Technologii (Lider Konsorcjum), Instytut Rozwoju Miast i Regionów oraz Uczelnię Łazarskiego.

Wojciech Jarczewski i Łukasz Sykała

Instytut Rozwoju Miast i Regionów
ul. Targowa 45
03-728 Warszawa

adres do korespondencji:
ul. Cieszyńska 2
30-015 Kraków



Ministerstwo Rozwoju,
Pracy i Technologii

