

Wpływ środków UE na inwestycje lokalne i regionalne w Polsce

Wymiar ilościowy

Okres przedakcesyjny (Polska – 12,8 mld euro)

Najważniejszymi finansowymi instrumentami przedakcesyjnymi, które miały znaczenie dla inwestycji samorządowych, były fundusze ISPA (odpowiednik Funduszu Spójności) i SAPARD, które działały w latach 2000-2003. Wcześniej dostępny był fundusz PHARE, od 2000 r. „zreorientowany”. W ich ramach polskie samorzady wydały odpowiednio: ISPA – 1,29 mld euro, SAPARD – 0,68 mld euro, PHARE – 0,60 mld euro.

Od 2004 roku¹

2004-2006 (Polska – 14,06 mld euro)

Według sprawozdania z realizacji NPR wykorzystaliśmy dofinansowanie z UE w wysokości 14,06 mld euro (tzn. 57,43 mld zł). Zrealizowano projekty o wartości blisko 20 mld euro.

Bezpośrednio do samorządów był zaadresowany **ZPORR (2,97 mld euro; 12,24 mld zł)**. Korzystaliśmy też z Funduszu Spójności (łącznie wynosił on 5,48 mld euro), 4 spośród 6 sektorowych PO, PO PT, innych inicjatyw wspólnotowych (INTERREG III).

2007-2013 (Polska – 67,9 mld euro)

Nie ma jeszcze ostatecznego sprawozdania z realizacji perspektywy 2007-2013. Według portalu Funduszy Europejskich otrzymaliśmy 67,9 mld euro, dzięki którym zrealizowaliśmy projekty o wartości 85,6 mld euro); Głównym źródłem finansowania inwestycji samorządowych było **16 RPO**, w ramach których dofinansowanie z EFRR i EFS wyniosło **17,3 mld euro**. Korzystaliśmy także z 4 spośród 6 SPO, PO PT oraz EWT.

2014-2020 (Polska – 82,5 mld euro; w trakcie realizacji)

Formalnie do końca roku 2023 jest realizowana obecna perspektywa finansowa 2014-20, w ramach której do dyspozycji jest 82,5 mld euro. Do samorządów zaadresowano większość środków z EFRR, uzupełnionych częściowo z EFS, w postaci 16 RPO, w ramach których dofinansowanie z UE wynosi 31,15 mld euro, w tym alokacja ZIT (3,8 mld euro z RPO i 2,4 mld euro z SPO). Korzystamy także z 5 spośród 7 SPO, PO PT oraz EWT.

Aktualnie (wg portalu Fundusze Europejskie) wartość podpisanych umów wynosi 522,5 mld zł, w tym dofinansowanie z UE – 318 mld zł.

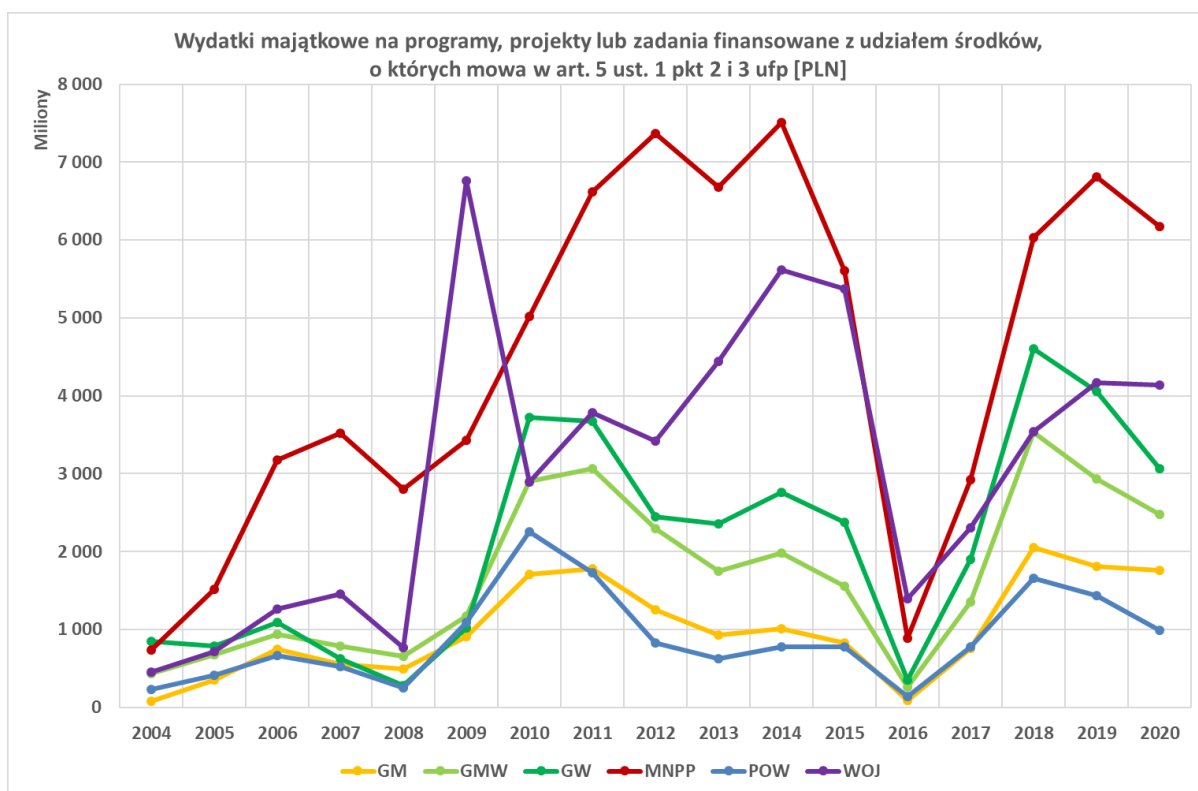
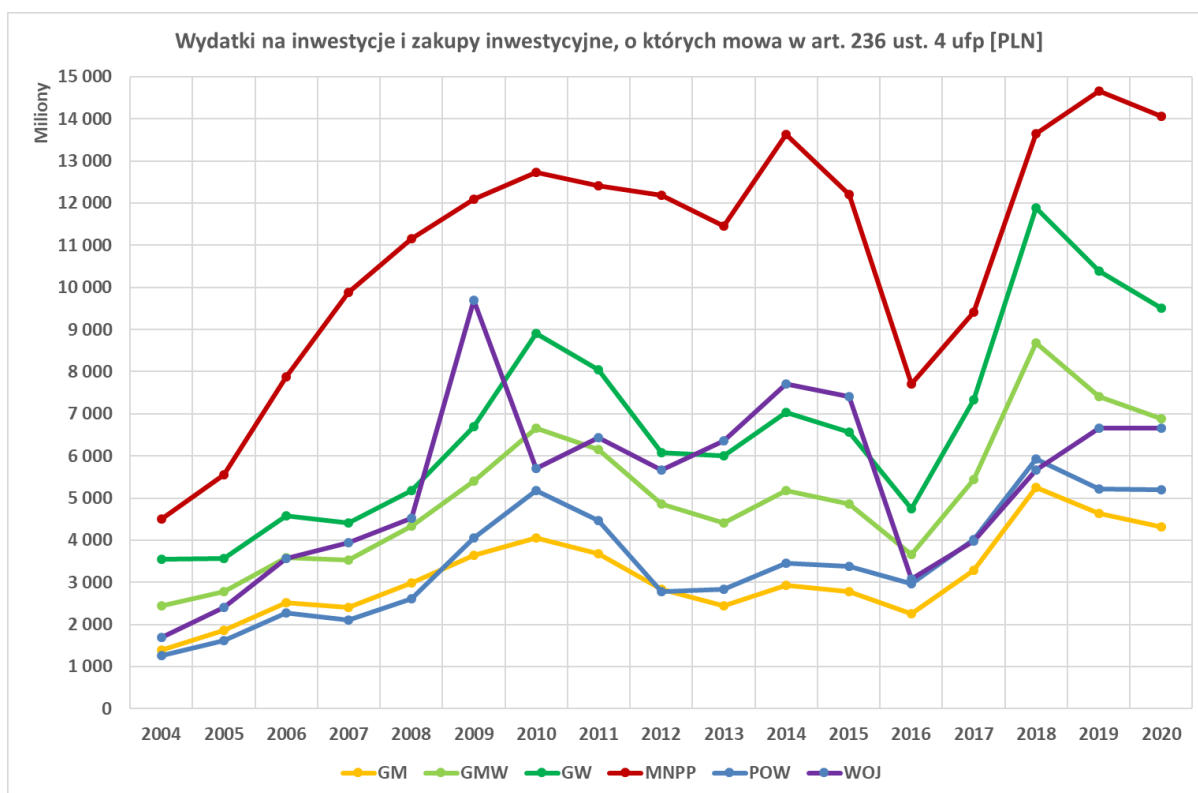
Wymiar jakościowy

Trzeba podkreślić, że wsparcie z funduszy europejskich, generujące prawie dwukrotnie większe wydatki inwestycyjne (wkład własny, koszty niekwalifikowane), **ma niebagatelne znaczenie jakościowe**. Wynika ono ze stawianych przez Unię Europejską wymagań, wynikających z przyjętych przez społeczność europejską priorytetów, dotyczących ochrony środowiska i klimatu, rozwoju sieci transportowych, dostępności mieszkańców do wysokiej jakości usług publicznych itp. Sprzyja to szybszemu nadrobieniu zapóźnień cywilizacyjnych okresu PRL-u, ułatwiając polskim regionom spełnienie kryteriów **konwergencji**. Obecnie już trzy polskie województwa przeszły z grupy regionów słabo rozwiniętych do kategorii regionów przejściowych.

¹ Dane bez dotacji bezpośrednich dla rolników.

Wydatki majątkowe JST w Polsce

W latach 2004-2020 łączne wydatki majątkowe JST w Polsce osiągnęły narastająco **611,6 mld zł**, z czego **226,3 mld zł** wyniosły wydatki sfinansowane z dotacji UE, co stanowiło **37%** całości. Zmienna dynamika dotacji unijnych wpływa też znacząco na ogólną dynamikę inwestycji w JST.

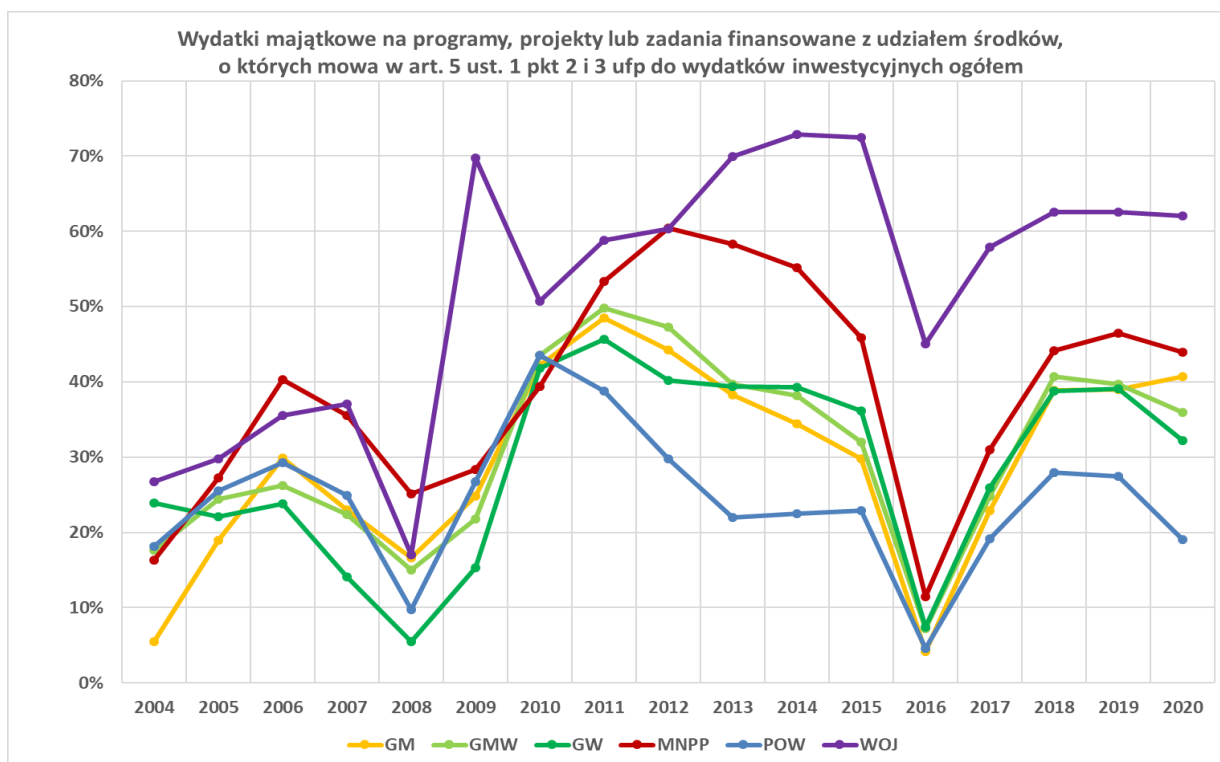


W tym samym czasie dotacje inwestycyjne ze źródeł krajowych wyniosły tylko ok. **57 mld zł**.

Nadwyżka operacyjna netto (po odjęciu kwot spłat długu), czyli **wolne środki na rozwój**, wyniosła łącznie w ciągu tego okresu (narastająco) **137,2 mld zł**.

Wsparcie z UE w poszczególnych kategoriach JST wyniosło:

- w gminach wiejskich – 40,7%,
- w gminach miejsko-wiejskich – 36,0%,
- w gminach miejskich – 32,2%,
- w miastach na prawach powiatu – 43,9%,
- w powiatach – 19,0%,
- w województwach – 62,1%.



Zadłużenie

Polskie samorządy realizują aktywną politykę rozwoju, z wykorzystaniem środków własnych z nadwyżki operacyjnej, dotacji z funduszy UE, dotacji krajowych oraz środków zwrotnych. Wykazują przy tym sprawne i odpowiedzialne zarządzanie długiem, spłacając regularnie swoje zobowiązania.

Na koniec 2020 roku zadłużenie JST osiągnęło blisko **90 mld zł** (w 2004 r. wynosiło 19,1 mld zł), przy czym w całym okresie 2004-20 narastająco:

- zaciągnęły zobowiązania (kredyty, pożyczki, obligacje) w wysokości **206,8 mld zł**.
- spłaciły kredyty i pożyczki w łącznej kwocie **134,1 mld zł**.

Koszty obsługi długu wyniosły w tym okresie **31 mld zł**.

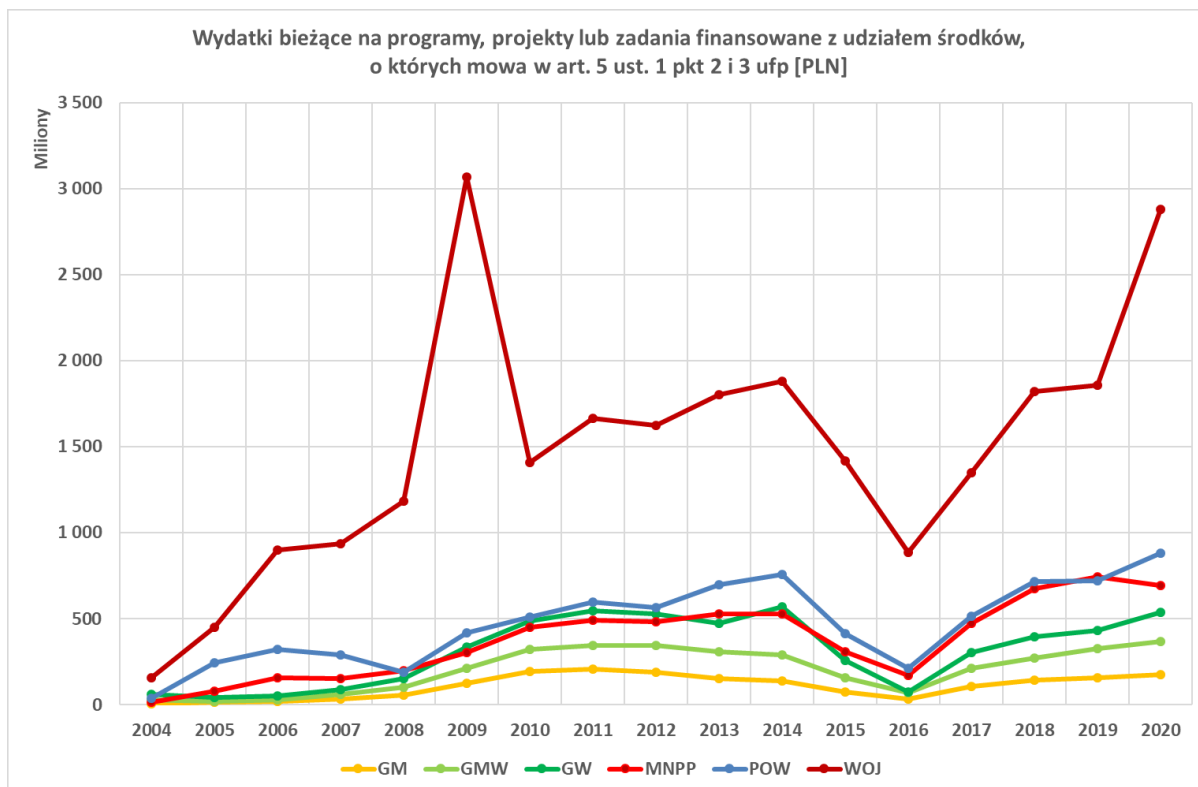
Kwota długu w 2020 r. stanowiła w relacji do dochodów ogółem osiągniętych w tym samym roku:

- w gminach wiejskich – 25,0%,
- w gminach miejsko-wiejskich – 25,2%,
- w gminach miejskich – 20,2%,
- w miastach na prawach powiatu – 42,9%,
- w powiatach – 18,8%,
- w województwach – 29,2%.

Środki unijne w wydatkach bieżących

Dotacje unijne, w znacznej większości przeznaczone na inwestycje, zasilają jednak także wydatki bieżące JST w tych dziedzinach, które były ujęte w priorytetach UE, ustalanych dla kolejnych perspektyw. Łącznie w okresie członkostwa Polski w Unii wyniosły one (narastająco) **50,5 mld zł**, z czego **połowę (25,3 mld zł) wydały województwa** (część środków na RPO pochodzi z EFS).

W poszczególnych kategoriach JST kształtowały się one następująco:



(apo, jmcz)