



Finanse w oświacie



I. Obecny system finansowania oświaty

- opis i dane finansowe
- subwencja oświatowa
- finansowanie edukacji w Polsce na tle innych krajów

II. Subwencja oświatowa – charakterystyka algorytmu podziału

III. Funkcjonujące w przestrzeni publicznej propozycje zmian systemu finansowania oświaty



Obecny system finansowania oświaty



Szkoły i placówki publiczne **prowadzone przez JST:**

- część oświatowa subwencji ogólnej,
- dotacje celowe,
- pozostałe dochody JST, w tym dochody własne i pozostałe części subwencji ogólnej.

Szkoły i placówki **niesamorządowe:**

- dotacje,
- czesne (dotyczy szkół i placówek niepublicznych),
- inne źródła dochodów.



MINISTER FINANSÓW

- jako dysponent części 82 budżetu państwa planuje kwotę poszczególnych części subwencji ogólnej, informuje jednostki samorządu terytorialnego o wysokości planowanych oraz ostatecznych kwot subwencji ogólnych oraz o ich zmianach, przekazuje środki do samorządów

MINISTER EDUKACJI NARODOWEJ

- określa sposób podziału części oświatowej subwencji ogólnej (rozporządzenie) oraz dokonuje podziału kwoty subwencji pomiędzy JST

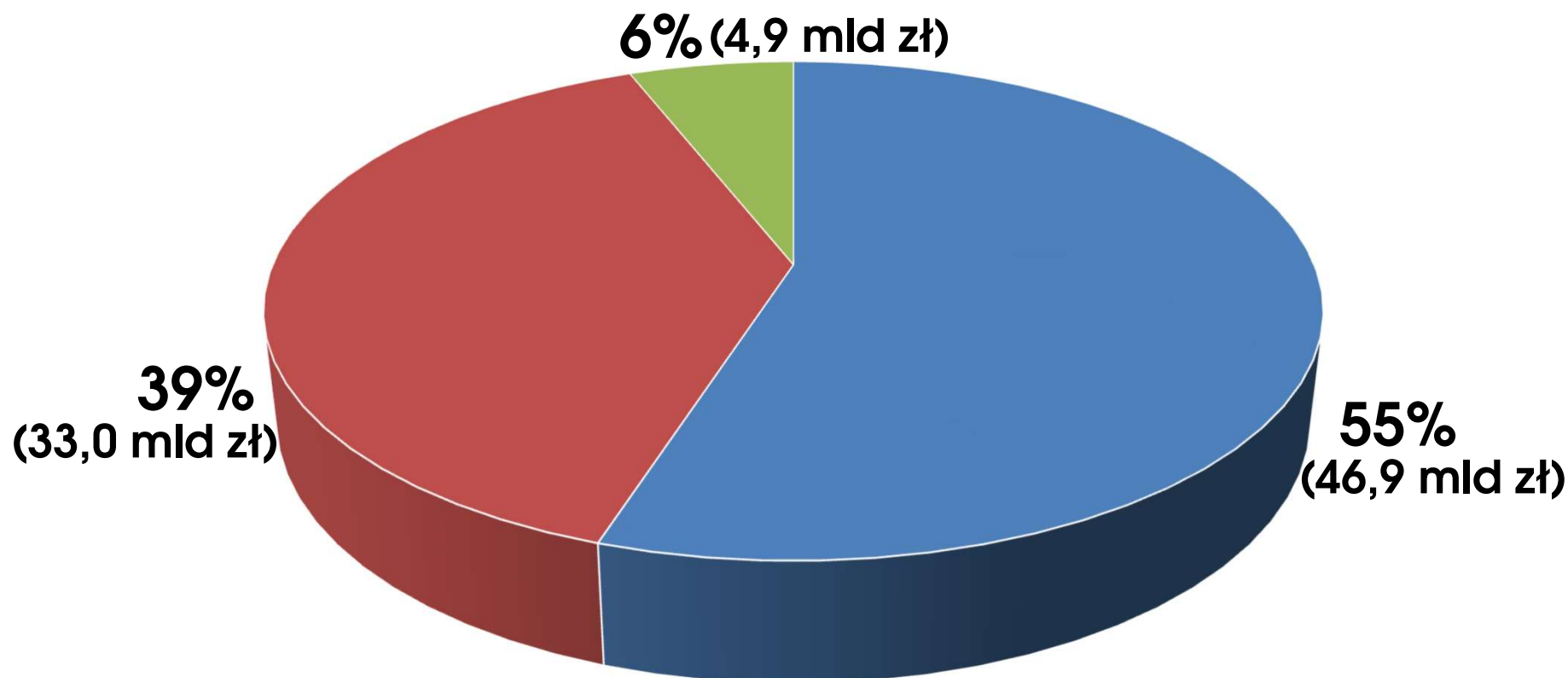
ORGANY STANOWIĄCE JST

- decydują o przeznaczeniu subwencji ogólnej, w tym części oświatowej

Struktura wydatków na edukację w 2019 r.



MINISTERSTWO
EDUKACJI
NARODOWEJ



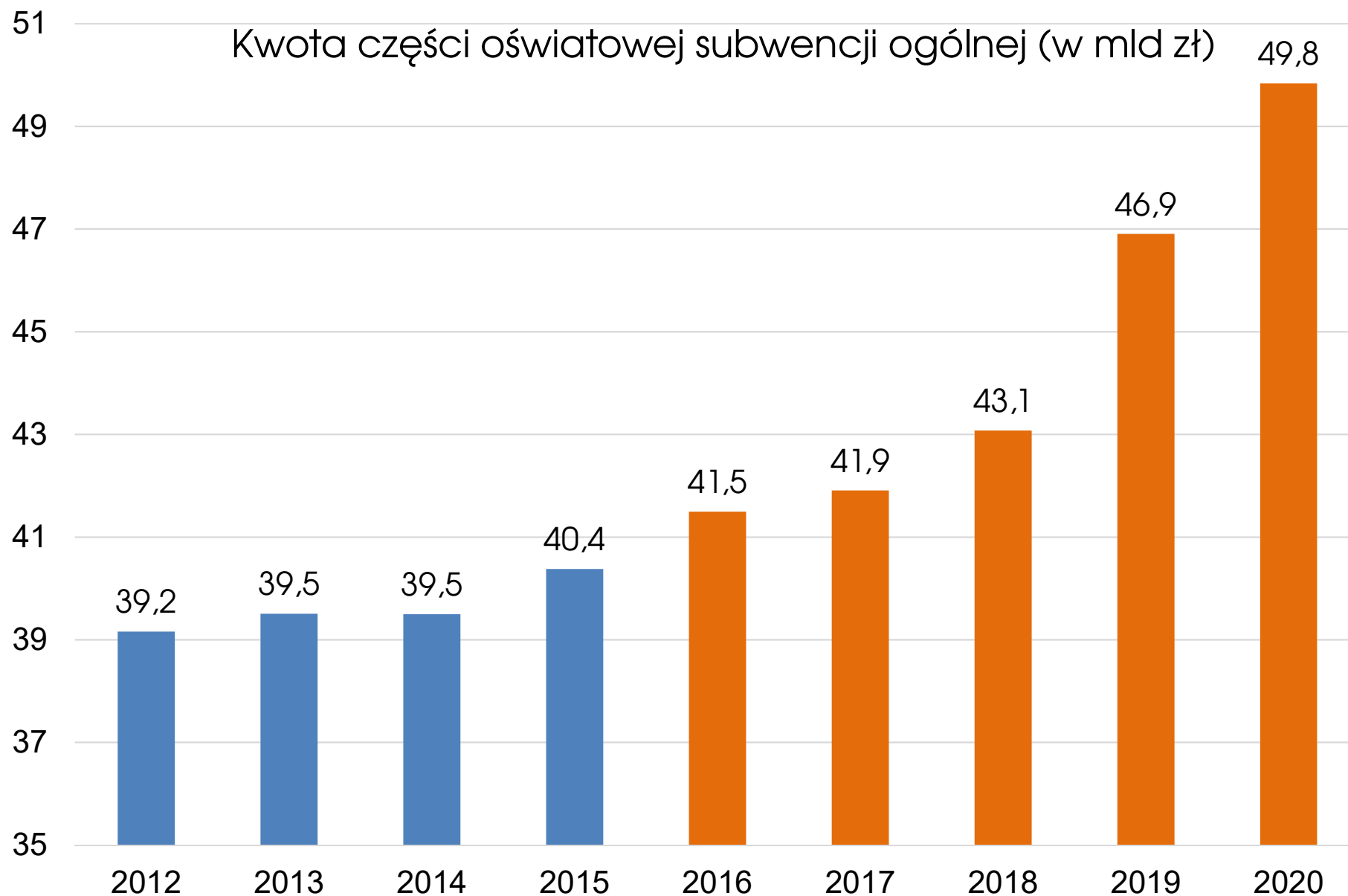
- Wydatki samorządów finansowane z części oświatowej subwencji ogólnej
- Pozostałe wydatki samorządów finansowane z innych źródeł
- Budżet centralny (dotacje, budżety ministrów, wojewodów, ...)



Część oświatowa subwencji ogólnej



Subwencja oświatowa



Porównanie subwencji, liczby etatów nauczycieli i liczby uczniów w latach 2000 i 2020



MINISTERSTWO
EDUKACJI
NARODOWEJ

Rok	2000	2020
Kwota części oświatowej subwencji ogólnej w tys. zł	19 367 363	49 835 775
Liczba uczniów w tys.	7 477	4 882
Liczba nauczycieli	546 571	520 441

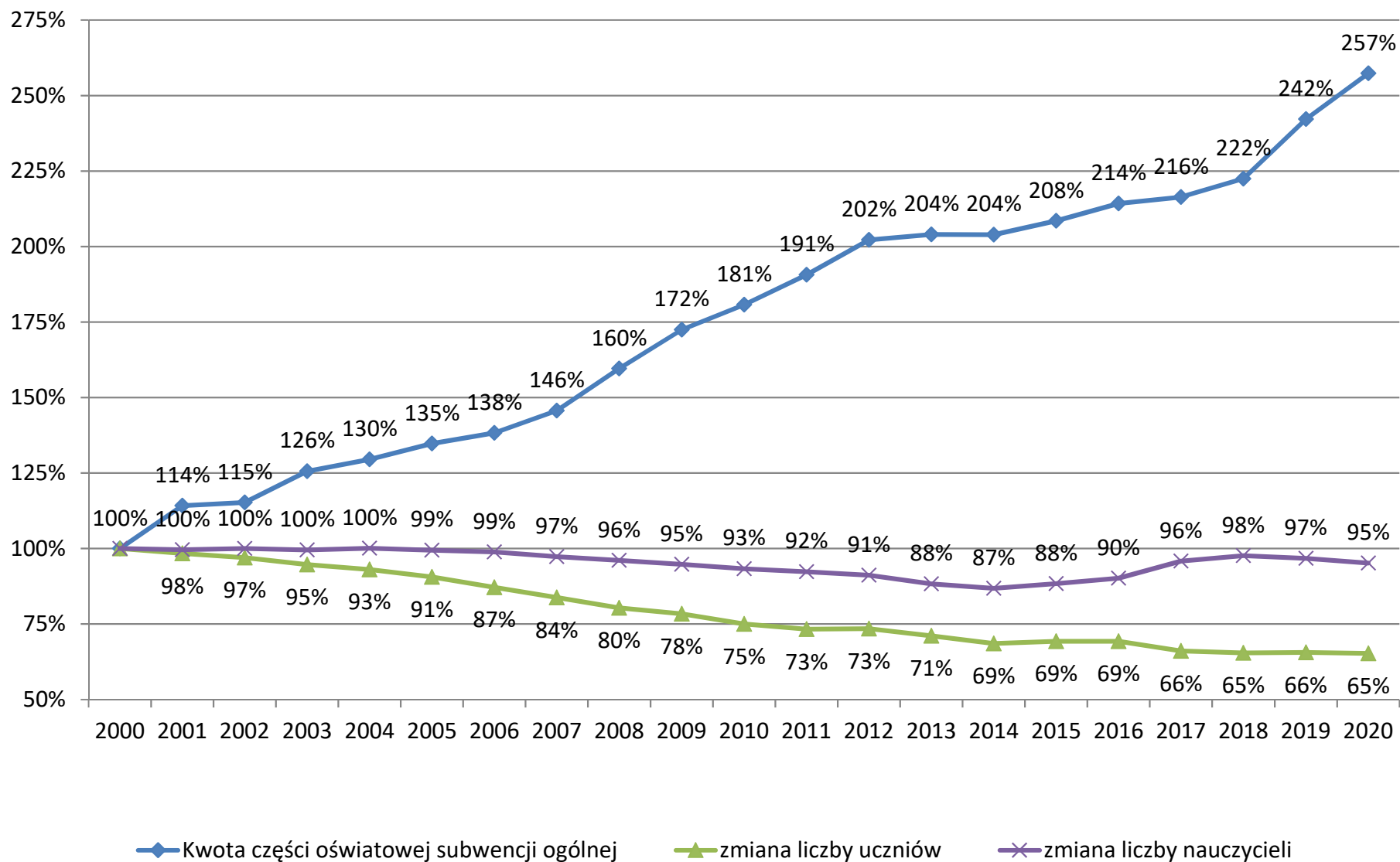
W roku 2020 w porównaniu do roku 2000:

- subwencja wzrosła o **30,5 mld zł**, tj. o **157%**,
- liczba uczniów spadła o **2,6 mln**, tj. o **35%**,
- liczba etatów nauczycieli spadła o **26,1 tys.**, tj. o **5%**.

Porównanie wzrostu subwencji ze spadkiem liczby etatów nauczycieli i liczby uczniów w latach 2000 - 2020



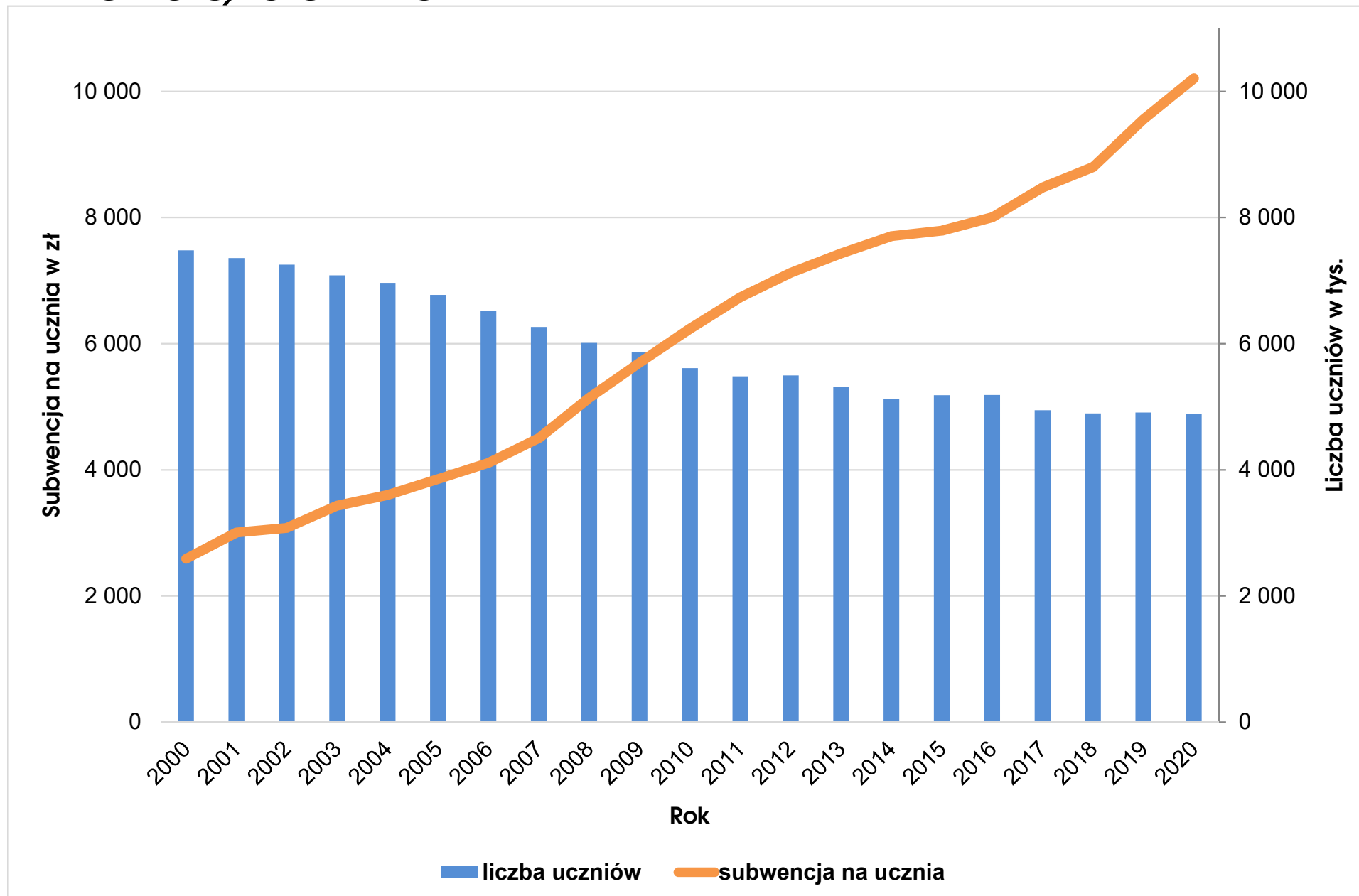
MINISTERSTWO
EDUKACJI
NARODOWEJ



Porównanie subwencji na ucznia z liczbą uczniów



MINISTERSTWO
EDUKACJI
NARODOWEJ





Kwota części oświatowej subwencji
ogólnej na rok 2020

49 mld 836 mln zł

jest wyższa od kwoty części subwencji
ogólnej na rok 2019 z uwzględnieniem
kwoty korygującej subwencji (46.907
mln zł)

o 2 mld 928 mln zł, tj. o 6,2 %.



Finansowanie edukacji na tle międzynarodowym

Udział wydatków na edukację do PKB na tle innych krajów



MINISTERSTWO
EDUKACJI
NARODOWEJ

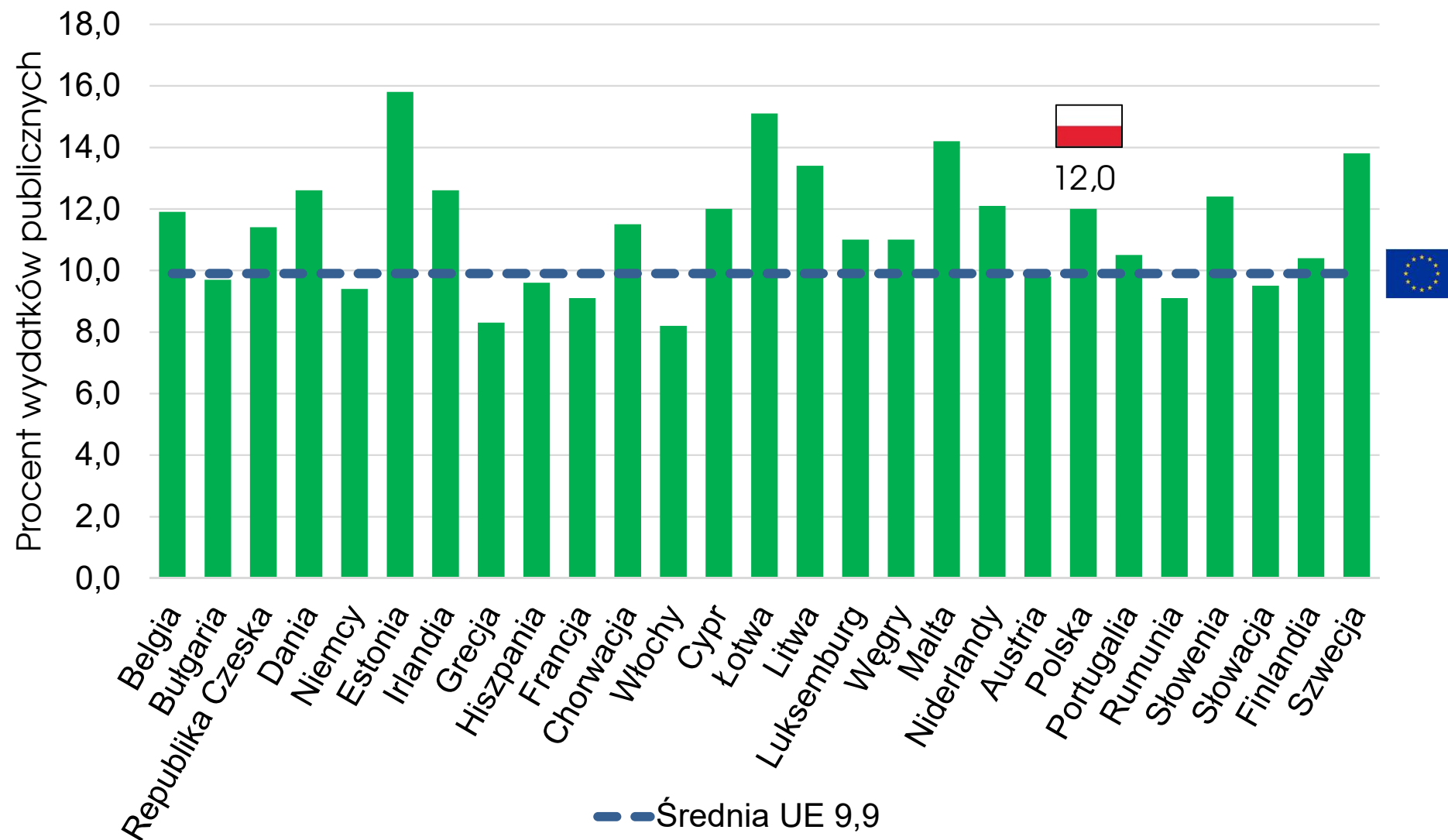
Polska w dalszym ciągu dużo inwestuje w sektor edukacji. W **2017 r. Polska** przeznaczyła **4,9%** swojego PKB na edukację wobec **4,7%** średnio w **Unii Europejskiej**.

W **2018 r.** poziom inwestowania w **Polsce** zwiększył się do **5% PKB** w porównaniu do niezmienionego poziomu **4,7% w Unii Europejskiej**.

Udział wydatków na edukację w wydatkach publicznych w 2018 r.



MINISTERSTWO
EDUKACJI
NARODOWEJ

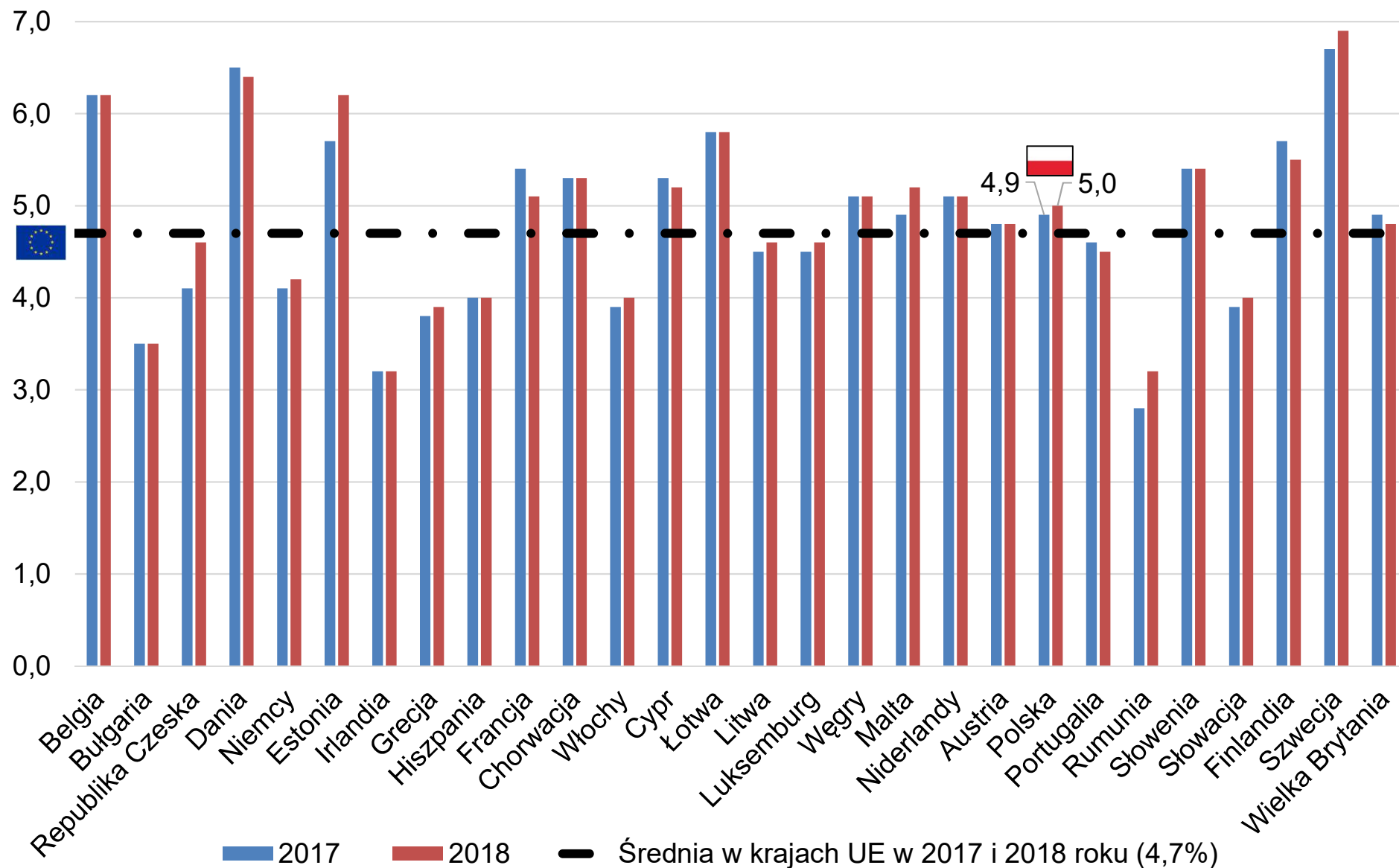


Źródło: Eurostat

Udział wydatków na edukację do PKB



MINISTERSTWO
EDUKACJI
NARODOWEJ



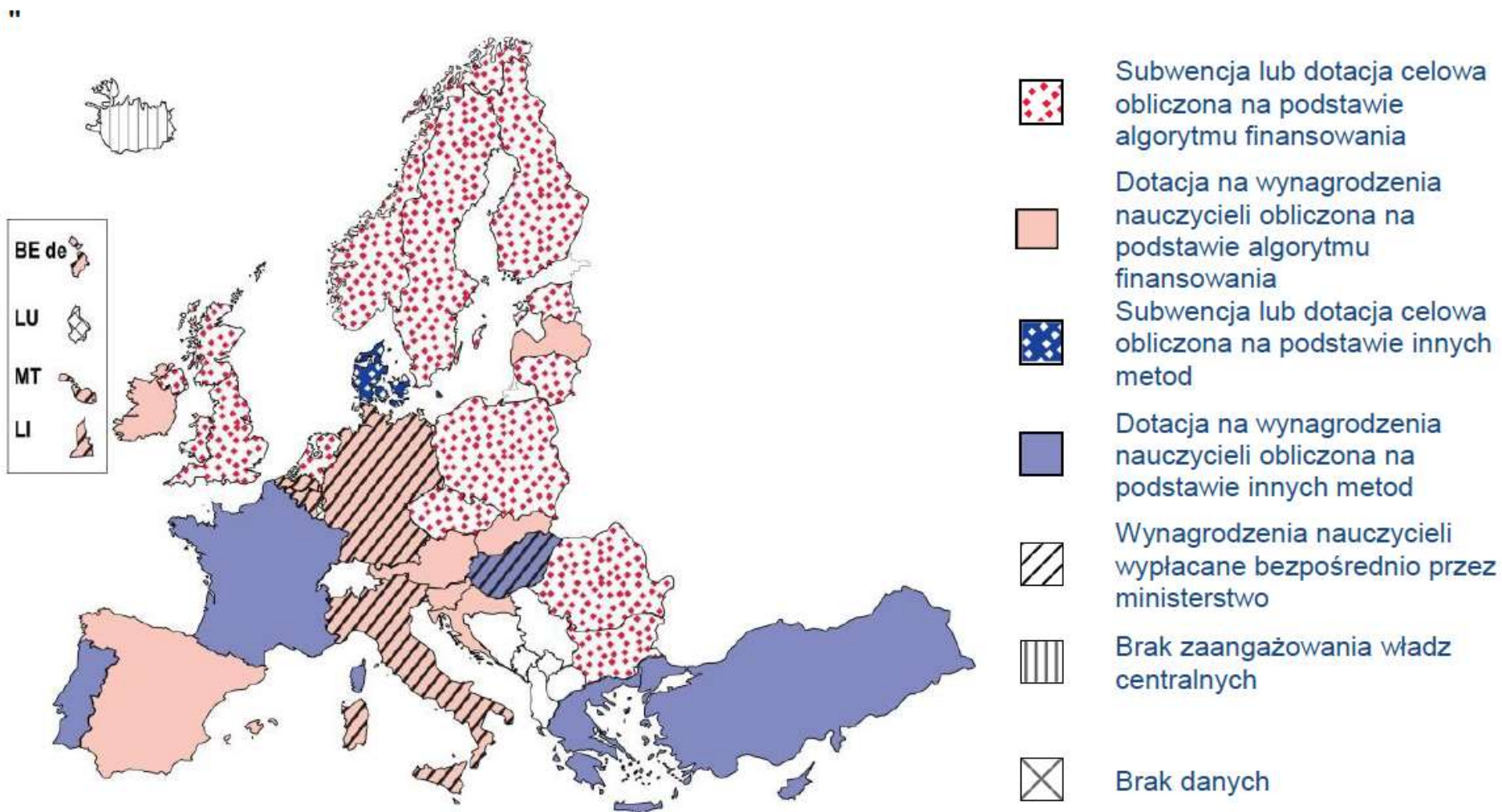
Źródło: Eurostat

Modele finansowania oświaty w innych krajach



MINISTERSTWO
EDUKACJI
NARODOWEJ

Metody obliczania wysokości środków przeznaczonych na wynagrodzenia nauczycieli stosowane przez władze centralne, szkolnictwo podstawowe i średnie ogólnokształcące, 2013/14



Źródło: Eurydice



Obecny model podziału subwencji bazujący w głównej mierze na liczbie uczniów i wychowanków istnieje od 2000 r.

Liczba wag w algorytmie podziału subwencji

2020 r. - 73 wagi

2000 r. – 21 wag



Funkcjonujące w przestrzeni publicznej propozycje zmiany systemu finansowania zadań oświatowych realizowanych przez samorzędy

Zmiana w finansowaniu zadań oświatowych powinna być rozważana w połączeniu z planowanymi zmianami w finansowaniu samorządów



MODEL I

Obecny model finansowania (małe zmiany)

ZALETY	WADY
<ul style="list-style-type: none">• Elastyczność i możliwość szybkiego reagowania na zmiany• Swoboda JST w dysponowaniu środkami subwencji oświatowej• Stabilne źródło dochodu niezależne od zmian gospodarczych• Lepsze dopasowanie dochodów subwencyjnych do ponoszonych wydatków	<ul style="list-style-type: none">• Uzależnienie finansowania od liczby uczniów (preferowanie szkół z dużą liczbą uczniów)• Duży poziom skomplikowania algorytmu



MODEL II

Subwencja oświatowa z finansowaniem także na oddział (tylko SP)

ZALETY	WADY
<ul style="list-style-type: none">• Sprawiedliwszy podział środków w subwencji - lepsze dopasowanie środków do kosztów zadań oświatowych• Możliwość dostosowania podziału subwencji do zmieniających się uwarunkowań w zakresie oświaty	<ul style="list-style-type: none">• Dalsze uzależnienie podziału subwencji od liczby uczniów w szkołach nie objętych tym rozwiązaniem• Skomplikowanie systemu finansowania oświaty• Możliwe znaczące zmiany subwencji w części samorządów



MODEL IIa

Subwencja oświatowa z finansowaniem także na oddział (wszystkie szkoły)

ZALETY	WADY
<ul style="list-style-type: none">• Sprawiedliwszy podział środków w subwencji - lepsze dopasowanie środków do kosztów zadań oświatowych• Możliwość dostosowania podziału subwencji do zmieniających się uwarunkowań w zakresie oświaty	<ul style="list-style-type: none">• Skomplikowanie systemu finansowania oświaty• Możliwe znaczące zmiany subwencji w części samorządów



MODEL III

Obecny model finansowania (duże zmiany)

ZALETY	WADY
<ul style="list-style-type: none">• Elastyczność i możliwość szybkiego reagowania na zmiany• Swoboda JST w dysponowaniu środkami subwencji oświatowej• Stabilne źródło dochodu niezależne od zmian gospodarczych• Lepsze dopasowanie dochodów subwencyjnych do ponoszonych wydatków	<ul style="list-style-type: none">• Uzależnienie finansowania od liczby uczniów (preferowanie szkół z dużą liczbą uczniów)

Zagadnienia do dyskusji:

1. Zwiększenie funkcji redystrybucyjnej subwencji w algorytmie (niwelowanie różnic w zamożności)
2. Finansowanie przedszkoli w ramach subwencji (likwidacja dotacji przedszkolnej, zmniejszenie dochodów własnych JST)
3. Uproszczenie lub rozbudowanie systemu (zmniejszenie/zwiększenie liczby wag)



MODEL IV

Finansowanie wynagrodzeń przez BP, likwidacja subwencji

ZALETY	WADY
<ul style="list-style-type: none">• Gwarancja finansowania wynagrodzeń przez Budżet Państwa	<ul style="list-style-type: none">• Wzrost obciążeń administracyjnych• Możliwość niekontrolowanego wzrostu wydatków na zadania oświatowe• Negatywny wpływ na system oceny zadłużenia samorządów• Spadek elastyczności dostosowania się do lokalnych potrzeb oświatowych• Mniejsze wpływy z PIT i CIT dla samorządów• Ograniczenie swobody JST (niezgodność z Europejską Kartą Samorządu Lokalnego)
<ul style="list-style-type: none">• Duża zmiana w finansowaniu JST• Przejęcie finansowania wynagrodzeń nauczycieli czy wszystkich pracowników oświaty?	



MODEL V

Likwidacja subwencji oświatowej, przekazywanie środków w inny sposób (np. zwiększenie udziałów w podatkach)

ZALETY	WADY
<ul style="list-style-type: none">• Prostota, przejrzystość mechanizmu finansowania• Większa swoboda i samodzielność samorządów	<ul style="list-style-type: none">• Słaba korelacja dochodów do zadań oświatowych• Niestabilność dochodów (w wyniku zmian gospodarczych)• Możliwy negatywny wpływ na jakość edukacji w części samorządów (brak powiązania finansowania i priorytetów polityki edukacyjnej państwa)• Trudności w realizacji zadań oświatowych (mniej zamożne samorzady)• Konieczność wprowadzenia mechanizmu wyrównawczego
<ul style="list-style-type: none">• Rewolucyjna zmiana, całkowite przemodelowanie sposobu finansowania JST, zmiana Konstytucji RP, przebudowa systemu dotowania szkół publicznych i niepublicznych	



MODEL VI

Finansowanie i przejęcie szkół przez BP

ZALETY	WADY
<ul style="list-style-type: none">• Możliwość zmniejszenia nierówności terytorialnych i społecznych• Możliwość wystąpienia oszczędności administracyjnych	<ul style="list-style-type: none">• Centralizacja zarządzania i finansowania oświaty• Słabe uwzględnienie lokalnych potrzeby edukacyjnych• Możliwość wzrostu kosztów oświatowych i jednoczesny brak środków na pokrycie realnych potrzeb• Potencjalny wzrost bezrobocia (redukcja zatrudnienia wśród pracowników administracji samorządowej)
<ul style="list-style-type: none">• Rewolucyjna zmiana, całkowite przemodelowanie sposobu finansowania JST, zmiana Konstytucji RP <p>Model dotowania szkół i placówek niesamorządowych?</p>	



1	MODEL I	Obecny model finansowania (małe zmiany)
2	MODEL II	Subwencja oświatowa z finansowaniem na oddział (tylko SP)
3	MODEL IIa	Subwencja oświatowa z finansowaniem na oddział (wszystkie szkoły)
4	MODEL III	Obecny model finansowania (duże zmiany)
5	MODEL IV	Finansowanie wynagrodzeń przez BP, likwidacja subwencji
6	MODEL V	Likwidacja subwencji oświatowej, przekazywanie środków w inny sposób (np. zwiększenie udziałów w podatkach)
7	MODEL VI	Finansowanie i przejęcie szkół przez BP

Inne propozycje ...



Dziękuję za uwagę