

Urząd Miasta Krakowa
Wydział ds. Przedsiębiorczości i Innowacji

Raport podsumowujący ankietę

Wpływ ogólnopolskiego stanu epidemii na prowadzenie biznesu w Krakowie

Autorzy

Katarzyna Wysocka

Anna Stec

Współpraca

Monika Kotowicz

Kraków, maj 2020 r.

Spis treści

Wstęp	3
I Część: Analiza wyników z uwzględnieniem struktury wielkościowej przedsiębiorstw.....	4
II Część: Analiza wyników uwzględniająca podział na sektory gospodarki narodowej	12
III Część: Rozkład odpowiedzi z podziałem na dzielnice Miasta Krakowa	17
Sytuacja mikroprzedsiębiorstw.....	19
Sytuacja dużych i średnich firm	20
Ogólne wnioski.....	21
Rozwiązania reaktywacyjne Miasta Krakowa	23
Zestaw pytań ankietowych	25

Wstęp

Miasto Kraków aktywnie monitoruje sytuację w związku z koronawirusem (COVID-19) i dąży do zminimalizowania skutków gospodarczych pandemii. Dlatego też zainicjowany został cykl badań, w jaki sposób pandemia COVID-19 wpływa na krakowskie przedsiębiorstwa, tak by określić na ile dotychczas podjęte przez Miasto działania wspierające i pomocowe spełniają cele, dla których zostały wdrożone.

Ankieta została opracowana w wersji wyłącznie elektronicznej i udostępniona została w serwisach informacyjnych Urzędu Miasta Krakowa oraz mediach społecznościowych. Opublikowana została 5 kwietnia, dane zbierane były do 3 maja 2020r. włącznie. Ogółem w ankiecie udział wzięło 278 respondentów.

Struktura badania składała się z 3 części:

- Pierwsza miała na celu uzyskanie ogólnych informacji odnośnie prowadzonej działalności gospodarczej,
- Druga gromadziła informacje odnośnie funkcjonowania firmy w czasie pandemii,
- Trzecia, zawierała pytania dodatkowe, mające pomóc w ocenie ogólnej kondycji finansowej firm.

Ogółem do respondentów skierowano 7 pytań zarówno jednokrotnego, jak i wielokrotnego wyboru.

Jednym z celów przyświecających badaniu było rozpowszechnienie informacji na temat miejskiego Programu PAUZA, skierowanego do lokalnych przedsiębiorców oraz umożliwienie im zapoznania się z dostępnymi formami wsparcia.

Raport opracowany został w 3 częściach;

- Pierwsza przedstawia wyniki ogółu respondentów, gdzie uwzględniono podział na mikroprzedsiębiorców, małe, duże i średnie firmy,
- Druga zawiera zestaw korelacji między zmiennymi,
- Trzecia pokazuje odpowiedzi w poszczególnych dzielnicach Miasta.

Zachowano podział firm na trzy kategorie: te, które zatrudniają do 9 osób zakwalifikowano do mikroprzedsiębiorców, firmy zatrudniające do 49 osób zaliczono do małych firm, zaś te zatrudniające powyżej 50 osób zaklasyfikowano do dużych i średnich firm.

Miasto stara się dynamicznie reagować na to, co dzieje się w przestrzeni społeczno-gospodarczej i na bieżąco podejmuje działania już od chwili otrzymania pierwszych odpowiedzi od respondentów ankiety.

I Część: Analiza wyników z uwzględnieniem struktury wielkościowej przedsiębiorstw

Pierwsza część niniejszego raportu jest zestawem postawionych pytań i odpowiedzi respondentów. Aby najpełniej oddać obraz sytuacji, zastosowano podział z uwzględnieniem struktury wielkościowej.

Pytanie nr 1: W jakiej branży działa Twoja firma?

Jedną z kluczowych informacji jest branża działalności przedsiębiorstw, bowiem pozwala ona na wyselekcjonowanie najbardziej zagrożonych i nieodpornych na kryzys gałęzi gospodarki. Mając na uwadze rozbudowaną strukturę PKD (Polska Klasyfikacja Działalności), zdecydowano się na ankietowanie przedsiębiorstw wg sekcji (obszar działalności gospodarczej).¹

W skali wszystkich otrzymanych odpowiedzi najwięcej (27,8%) firm zajmuje się działalnością usługową. Dalej plasują się firmy świadczące usługi związane z zakwaterowaniem (17,3%) i przedsiębiorstwa deklarujące za dominującą branżę działalność związaną z kulturą (13,7%). Szczegółowy rozkład odpowiedzi uwzględniający strukturę wielkościową firm przedstawia poniższa tabela.

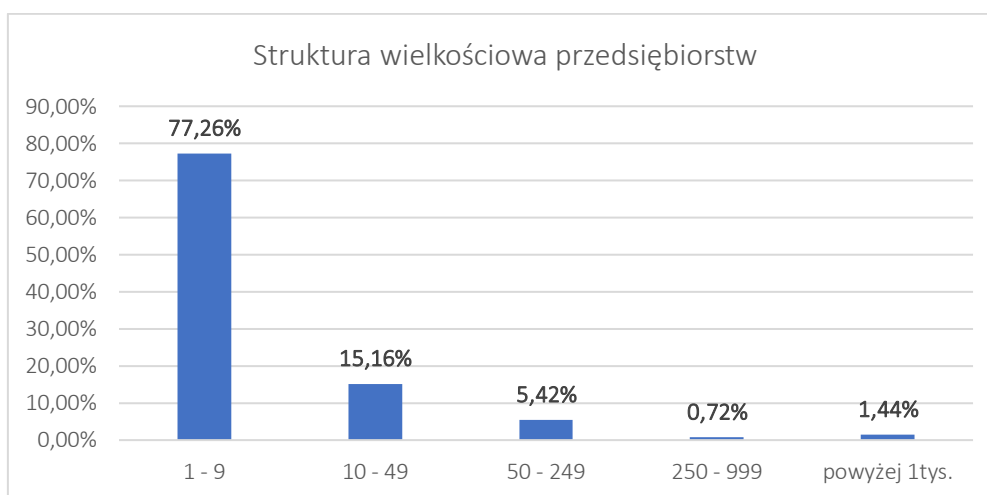
Nazwa sekcji	Mikroprzedsiębiorstwa [%]	Małe firmy [%]	Duże i średnie firmy [%]
transport i gospodarka magazynowa	2,34%	4,76%	0%
rolnictwo łowiectwo i rybactwo	0%	2,38%	4,76%
przetwórstwo przemysłowe	0,47%	2,38%	4,76%
pozostała działalność usługowa	29,44%	16,67%	33,33%
organizacje i zespoły eksterytorialne	0,93%	2,38%	4,76%
opieka zdrowotna i pomoc społeczna	2,34%	2,38%	0%
informacja i komunikacja	1,87%	4,76%	4,76%
handel hurtowy i detaliczny	9,81%	7,14%	0%
edukacja	5,14%	7,14%	0%
działalność związana z zakwaterowaniem	14,02%	33,33%	19,05%
działalność związana z obsługą	4,67%	2,38%	0%
działalność związana z kulturą	16,82%	4,76%	0%
działalność w zakresie usług	1,40%	0%	0%

¹ <https://poradnikprzedsiębiorcy.pl/-pkd-prowadzonej-dzialalnosci-gospodarczej>

administracyjnych			
działalność profesjonalna naukowa	5,61%	2,38%	4,76%
działalność finansowa i ubezpieczeniowa	2,80%	0%	0%
dostawa wody gospodarowanie ściekami	0%	0%	4,76%
budownictwo	2,34%	7,14%	14,29%
administracja publiczna i obronność	0%	0%	4,76%

Pytanie nr 2: Ilu pracowników pracuje w Twojej firmie?

Odpowiedzi udzielone w tym pytaniu skorelowane są z ogólną liczbą krakowskich przedsiębiorców, gdzie największy odsetek stanowią mikroprzedsiębiorstwa (zatrudniające do 9 osób).



Pytanie nr 3: Jaki jest kod pocztowy siedziby Twojej firmy?

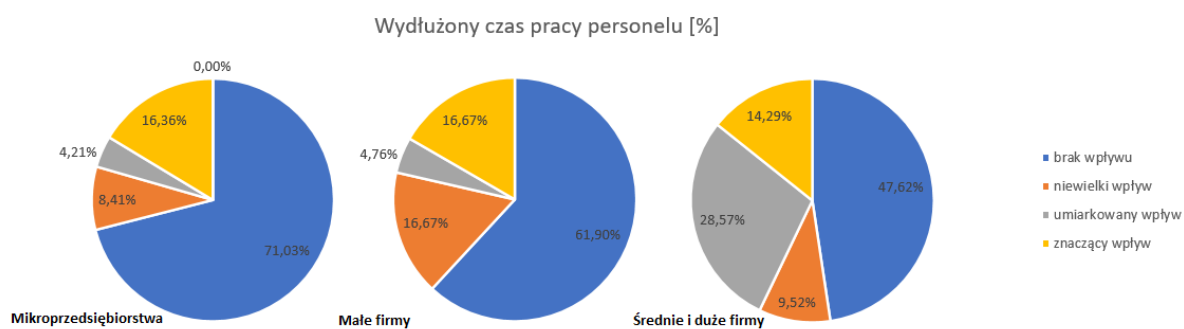
Odpowiedzi na to pytanie pozwoliły zobrazować m.in. przestrzenny rozkład z podziałem na dzielnice Miasta. Pozyskane wyniki zaprezentowane zostaną w 3 części niniejszego Raportu.

Pytanie nr 4: Jak stan epidemii w kraju wpływa na prowadzenie Twojej firmy?

Był to blok wielowariantowy jednokrotnego wyboru mający na celu uzyskanie odpowiedzi na przedstawione wyżej pytanie.

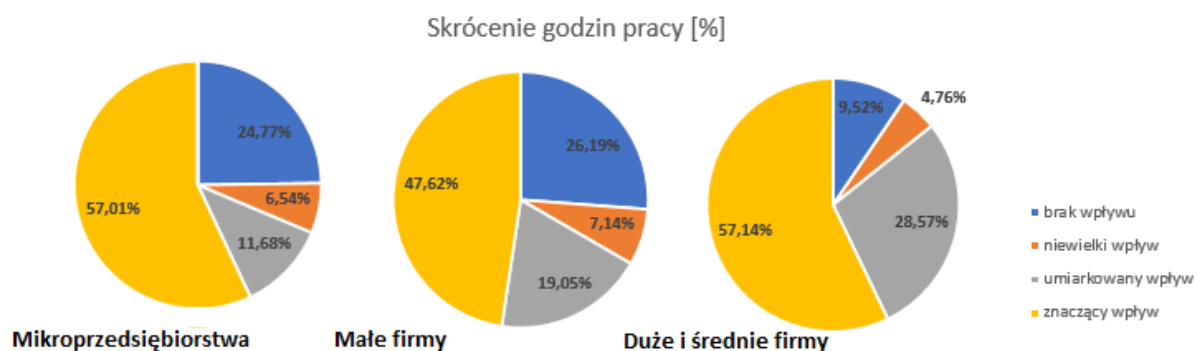
Odpowiedzi w tej części prezentowane będą wyłącznie w podziale na strukturę wielkościową firm.

Wydłużony czas pracy personelu i / lub wymagany nowy personel



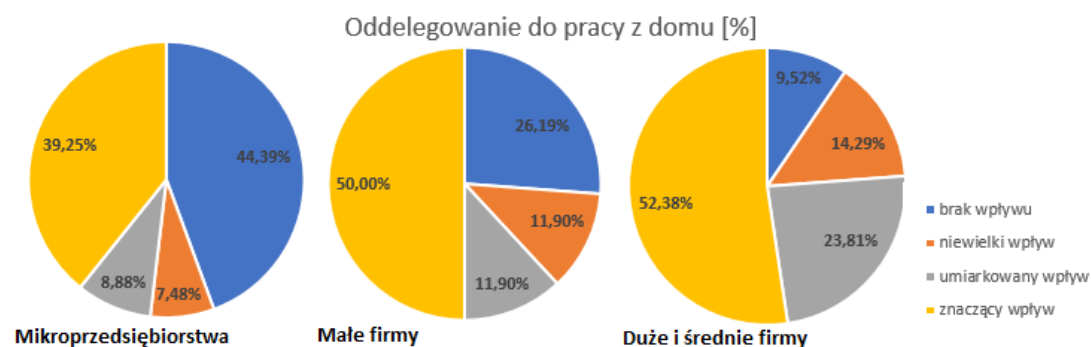
Zdecydowana większość przedsiębiorców deklaruje, że obecna nadzwyczajna sytuacja nie wpływa na podjęcie decyzji o wydłużeniu czasu pracy personelu. Jednakże zauważalny odsetek (14,29%-16,67%) zaznacza, że wpływ ten jest znaczący.

Skrócenie godzin pracy



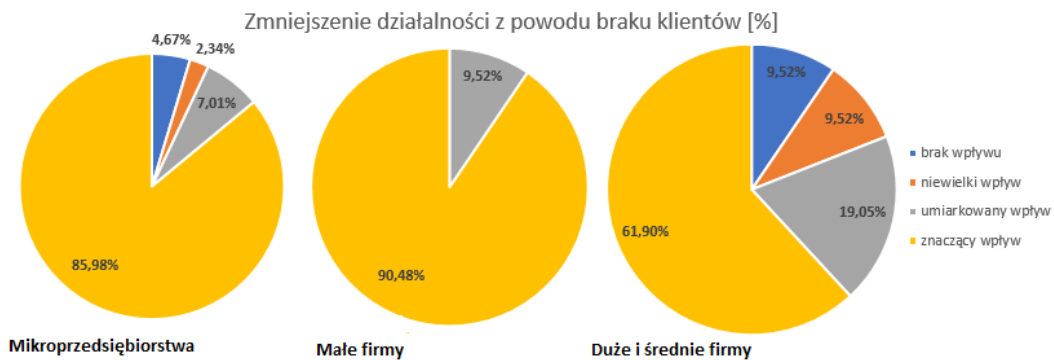
Zaistniała sytuacja wymusiła na pracodawcach konieczność skrócenia godzin pracy. Średnio ok. 70% pracodawców oceniło (umiarkowany oraz znaczący wpływ), że konieczne było skrócenie godzin pracy.

Pracownicy oddelegowani do pracy z domu



Odpowiedzi na to pytanie pokazują, że pracodawcy zmuszeni byli do oddelegowania pracowników do pracy z domu. Z przesłanych odpowiedzi wynika, że średnio ponad połowa pracowników została obowiązkowo skierowana do świadczenia pracy w formie zdalnej.

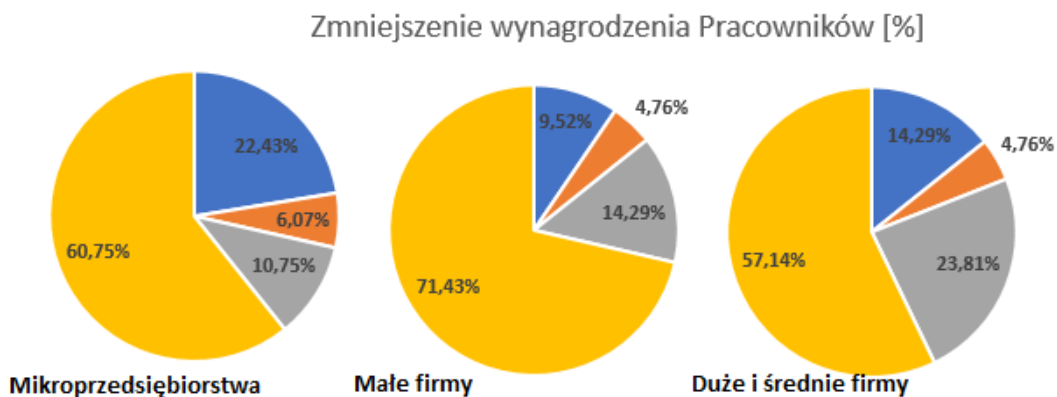
Zmniejszenie działalności z powodu braku klientów



Niestety znaczący udział przedsiębiorców zmuszona jest lub będzie w najbliższej przyszłości do zmniejszenia swojej działalności z powodu braku klientów.

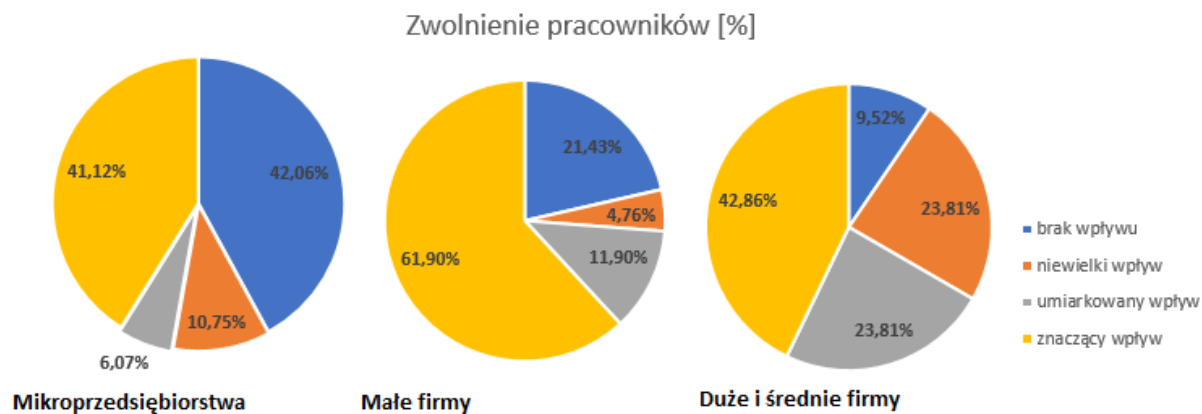
Zmniejszenie wynagrodzenia pracowników

Przedsiębiorcy oceniają, że w zaistniałej sytuacji konieczne jest zmniejszenie wynagrodzenia kadry pracowniczej. Najtrudniejsza sytuacja odnotowana jest wśród najmniejszych biznesów.



Zwolnienia pracowników

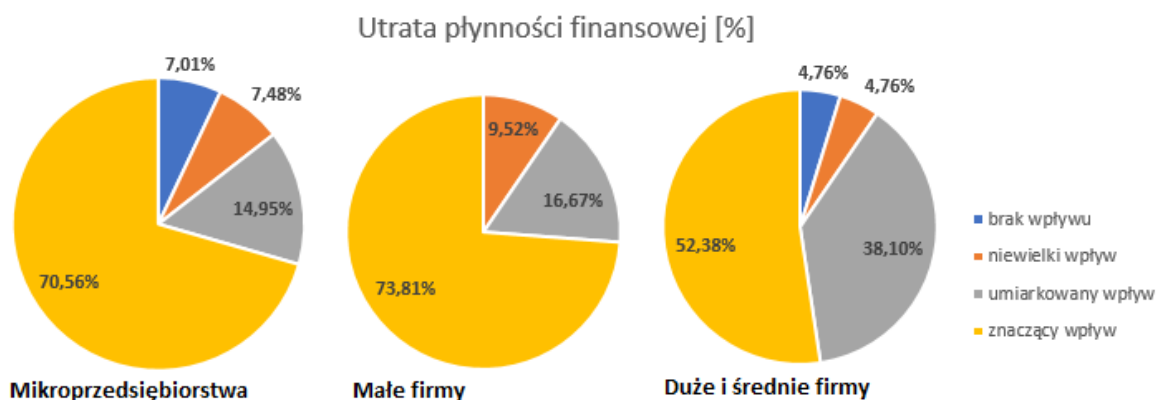
Przedstawione wyniki pokazują, że większość firm, niezależnie od struktury wielkościowej mierzy się z dylematem zwolnień.



Utrata płynności finansowej (czynsz, koszty ogólne, podatki, kapitał obrotowy)

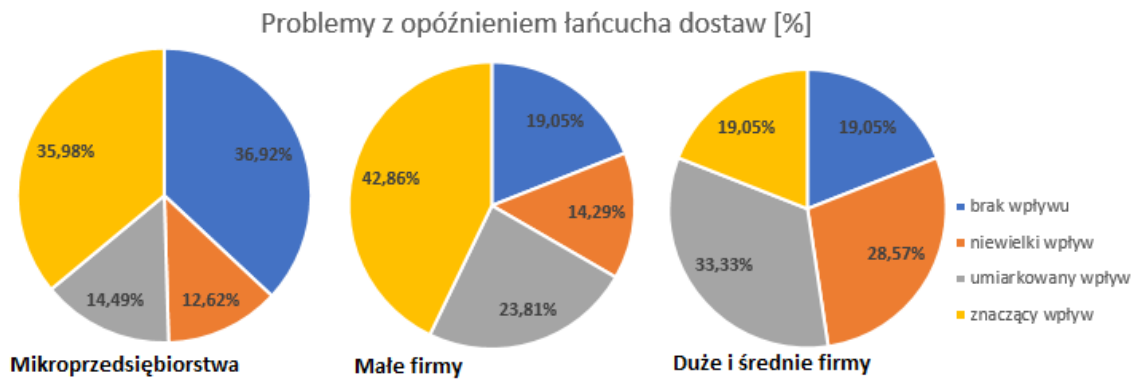
Płynność finansowa jest zdolnością podmiotu do wywiązywania się z zobowiązań. Jest to również jeden z elementów oceny kondycji finansowej firm.

Niestety utrata płynności finansowej dotyczy krakowskich przedsiębiorców niezależnie od wielkości. Te najmniejsze firmy oceniły, że obecna sytuacja w stopniu znacznym oraz umiarkowanym (ok. 85%) wpływa na płynność finansową, pozostałe firmy szacują, że wpływ ten odczuwają aż w 90%.



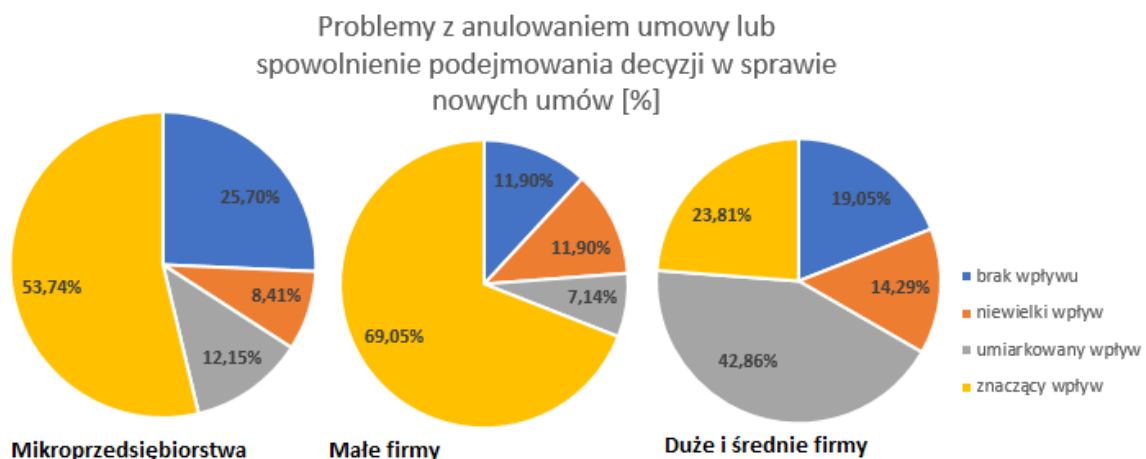
Problemy z opóźnieniem łańcucha dostaw, logistyka i wprowadzanie towarów na rynek

Łańcuch dostaw tworzą podmioty uczestniczące w dostarczaniu produktów od wytwórcy do ostatniego klienta. Opóźnienia jednego z tych elementów (np. dostaw), może negatywnie oddziaływać na podmiot gospodarczy, w szczególności w dłuższej perspektywie czasowej.



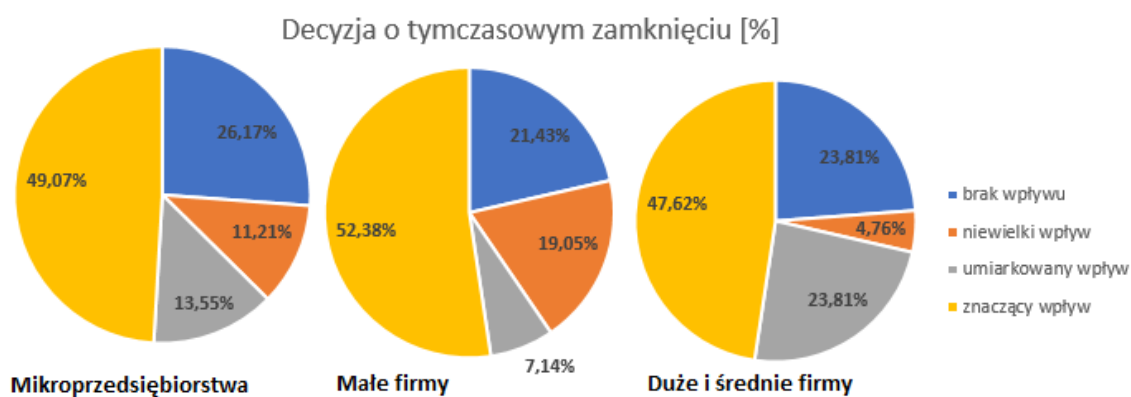
Problemy z anulowaniem umowy lub spowolnione podejmowanie decyzji w sprawie nowych umów

Krakowscy przedsiębiorcy mierzą się z problemem anulowania umów z klientami i spowolnieniem w podejmowaniu nowych kontraktów. Mikroprzedsiębiorcy oraz małe firmy w znaczącym stopniu odczuwają negatywne skutki w prowadzonej działalności gospodarczej, odpowiednio na poziomie 53,74% oraz 69,05%. Z kolei duże i średnie firmy wykazują się większą odpornością na zaistniałą sytuację, oceniając jej wpływ jako znacznie mniejszy.

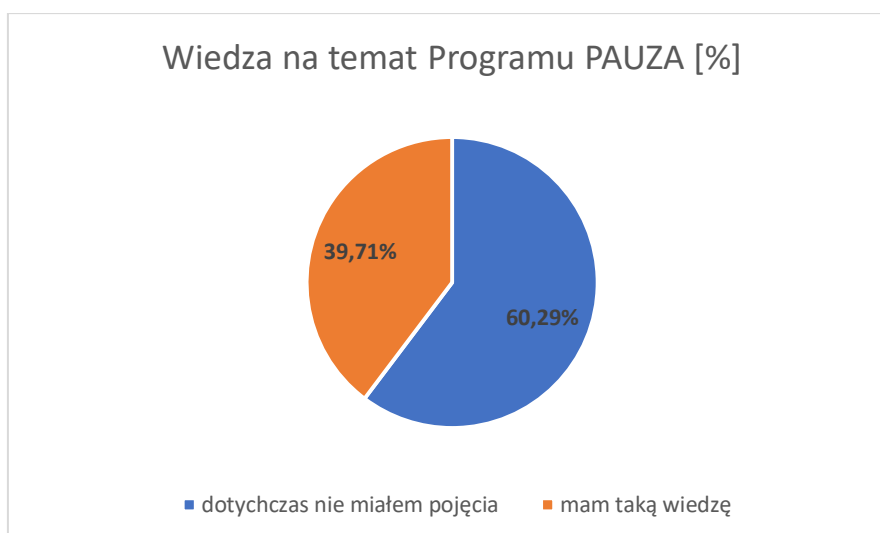


Decyzja o tymczasowym zamknięciu

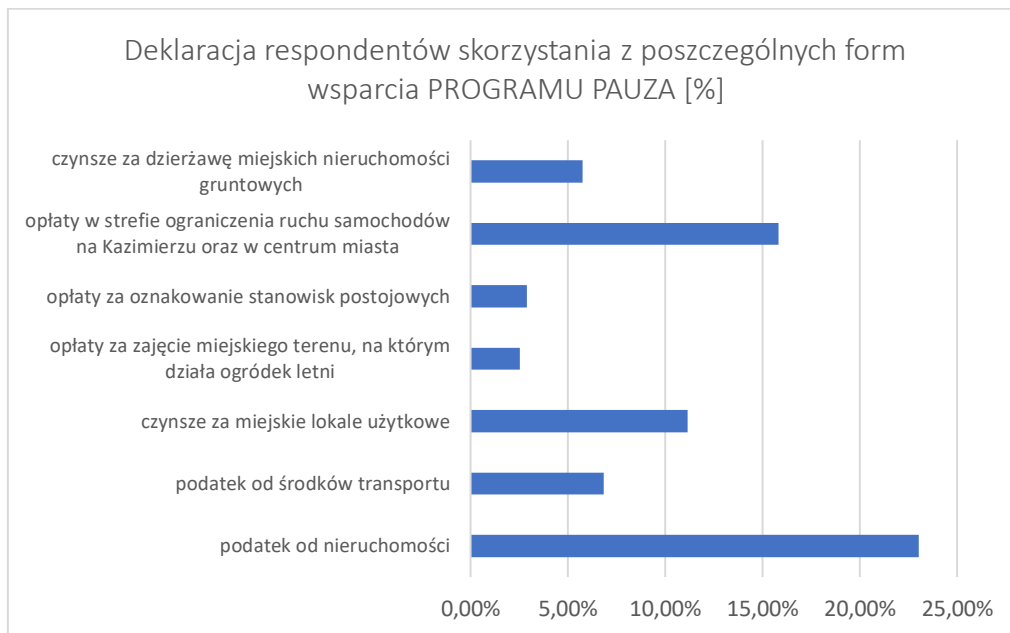
Zamknięcie firm czy wstrzymanie produkcji jest czarnym scenariuszem, który zawsze niekorzystnie wpływa na społeczność lokalną.. Ponad połowa przedsiębiorców ocenia, że obecna sytuacja epidemiologiczna w znaczącym stopniu przyczyni się do zamknięcia prowadzonych biznesów w Krakowie.



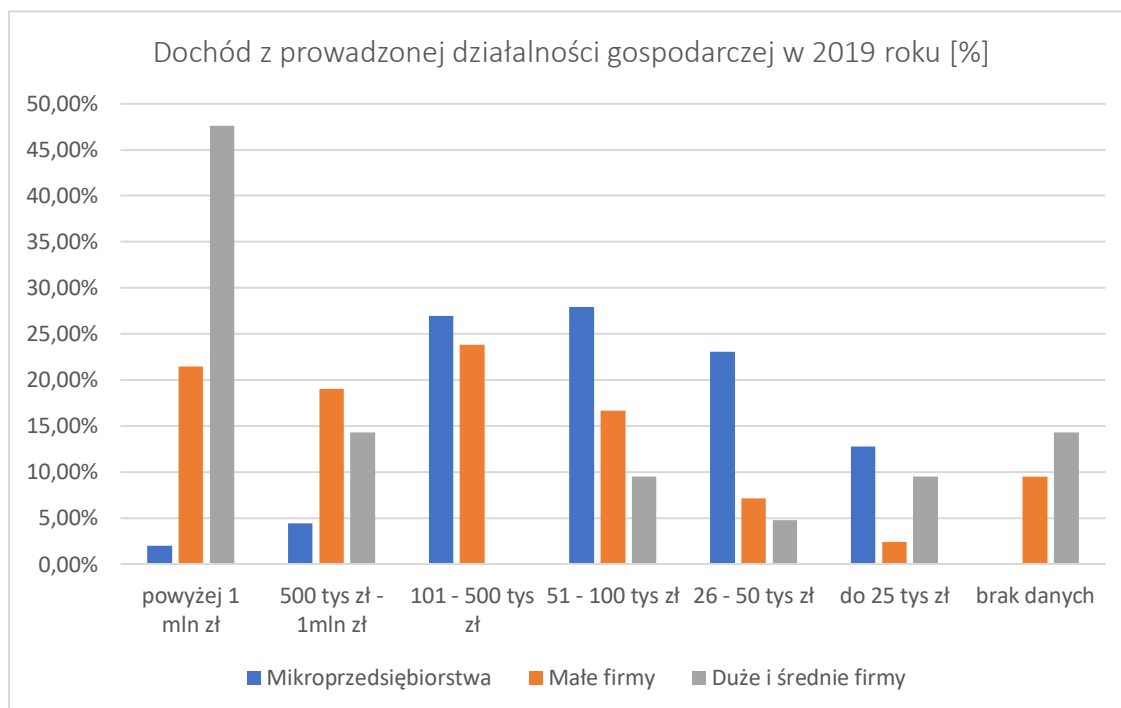
Pytanie nr 5: Czy słyszałeś o wsparciu gospodarczym, które Miasto Kraków ogłosiło, aby pomóc przedsiębiorstwom dotkniętym COVID-19?



Pytanie nr 6: Poniżej znajdziesz wybrane działania wchodzące z zakres Programu PAUZA. Zaznacz proszę te z których skorzystałeś lub planujesz skorzystać.

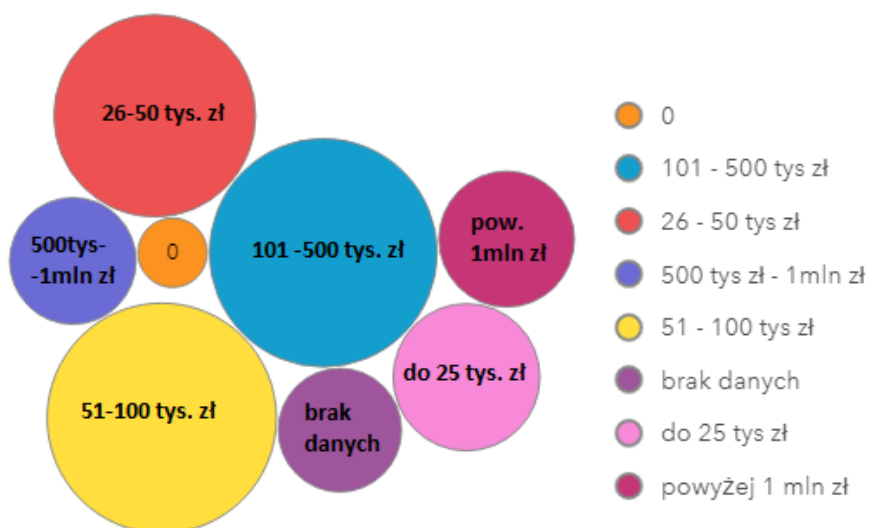


Pytanie nr 7a: Jaki był Twój dochód z prowadzenia działalności w zeszłym roku?

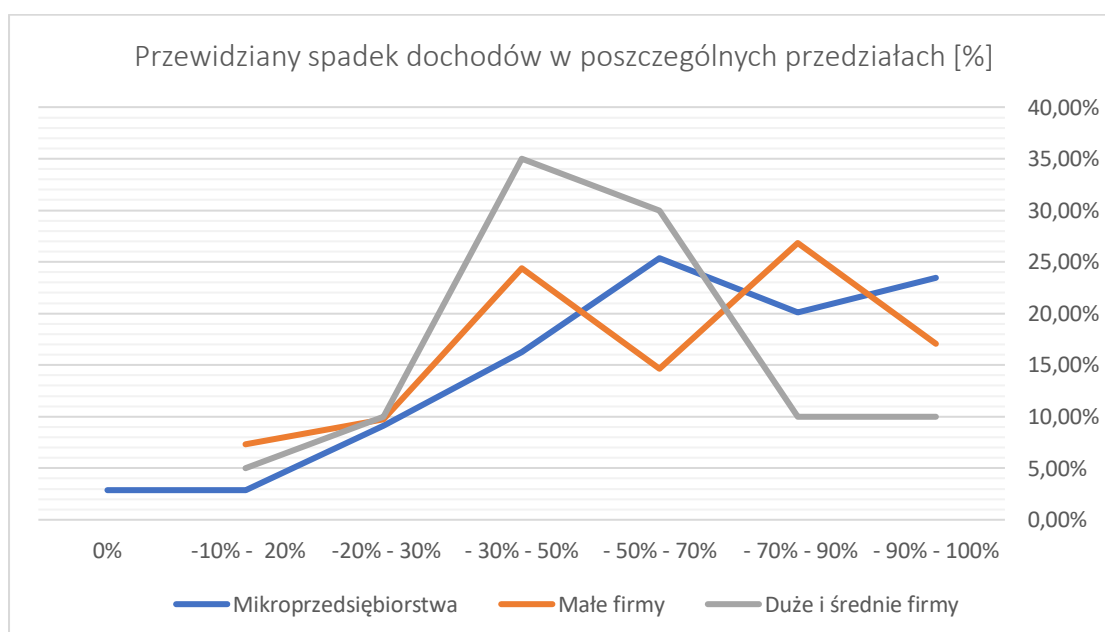


Poniższa ilustracja prezentuje strukturę dochodową krakowskich przedsiębiorców za 2019 rok.

Postawione pytanie miało charakter pomocniczy, mający pokazać skalę negatywnego oddziaływania sytuacji epidemiologicznej na kondycję finansową przedsiębiorstw. Poniższa ilustracja przedstawia ponadto strukturę dochodową podmiotów gospodarczych w 2019 roku.



Pytanie nr 7b: Jak duży przewidujesz spadek dochodów w związku z zaistniałą sytuacją?



II Część: Analiza wyników uwzględniająca podział na sektory gospodarki narodowej

Analizy w tej części wykonane zostały z wykorzystaniem programu INSIGHT ESRI. Na podstawie otrzymanych i przetworzonych danych można sformułować następujące wnioski:

Analiza firm z sektora Usług: firmy zajmujące się działalnością usługową stanowią 27% ogółu firm biorących udział w badaniu.

Branże wchodzące w skład działalności usługowej
Działalność organizacji komercyjnych i pracodawców
Działalność organizacji profesjonalnych
Działalność związków zawodowych
Działalność organizacji religijnych
Działalność organizacji politycznych
Działalność pozostałych organizacji członkowskich, gdzie indziej niesklasyfikowana
Naprawa i konserwacja komputerów i urządzeń peryferyjnych
Naprawa i konserwacja sprzętu (tele)komunikacyjnego
Naprawa i konserwacja elektronicznego sprzętu powszechnego użytku
Naprawa i konserwacja urządzeń gospodarstwa domowego oraz sprzętu użytku domowego i ogrodniczego
Naprawa obuwia i wyrobów skórzanych
Naprawa i konserwacja mebli i wyposażenia domowego
Naprawa zegarów, zegarków oraz biżuterii
Naprawa pozostałych artykułów użytku osobistego i domowego
Pranie i czyszczenie wyrobów włókienniczych i futrzarskich
Fryzjerstwo i pozostałe zabiegi kosmetyczne
Pogrzeby i działalność pokrewna
Działalność usługowa związana z poprawą kondycji fizycznej
Pozostała działalność usługowa, gdzie indziej niesklasyfikowana

- 81% firm z sektora usług to mikroprzedsiębiorstwa, a 9% to małe firmy,
- niemal 40% firm ocenia, że obecna sytuacja znacząco wpływa na decyzję o tymczasowym zamknięciu firmy,
- 87% przewiduje, że w znaczącym stopniu podejmie decyzje o zmniejszeniu działalności z powodu braku klientów,
- Prawie 60% w znaczącym stopniu podejmie decyzje o zmniejszeniu wynagrodzenia pracownikom,
- Ponad 41% firm podejmie decyzję o zwolnieniu pracowników.

Analiza firm z sektora działalności związanej z zakwaterowaniem i usługami gastronomicznymi: firmy zajmujące się działalnością związaną z zakwaterowaniem stanowią ponad 17% ogółu firm biorących udział w badaniu.

Branże wchodzące w skład działalności związanej z zakwaterowaniem i usługami gastronomicznymi
Hotele i podobne obiekty zakwaterowania
Obiekty noclegowe turystyczne i miejsca krótkotrwałego zakwaterowania
Pola kempingowe (włączając pola dla pojazdów kempingowych) i pola namiotowe
Pozostałe zakwaterowanie
Restauracje i inne stałe placówki gastronomiczne
Ruchome placówki gastronomiczne
Przygotowywanie i dostarczanie żywności dla odbiorców zewnętrznych (katering)
Pozostała usługowa działalność gastronomiczna
Przygotowywanie i podawanie napojów

- 62% firm z sektora działalności związanej z zakwaterowaniem to mikroprzedsiębiorstwa, a 29% to małe firmy,
- niemal 83% firm ocenia, że obecna sytuacja znacząco wpływa na decyzję o tymczasowym zamknięciu firmy,
- 95% przewiduje, że w znaczącym stopniu podejmie decyzje o zmniejszeniu działalności z powodu braku klientów,
- Prawie 77% w znaczącym stopniu podejmie decyzje o zmniejszeniu wynagrodzenia pracownikom,
- Ponad 70% firm podejmie decyzję o zwolnieniu pracowników.

Analiza firm z sektora działalności związanej z kulturą, rozrywką i rekreacją: firmy zajmujące się tą działalnością stanowią ponad 13% ogółu firm biorących udział w badaniu.

Branże wchodzące w skład działalności związanej z kulturą, rozrywką i rekreacją
Działalność związana z wystawianiem przedstawień artystycznych
Działalność wspomagająca wystawianie przedstawień artystycznych
Artystyczna i literacka działalność twórcza
Działalność obiektów kulturalnych
Działalność bibliotek
Działalność archiwów
Działalność muzeów
Działalność historycznych miejsc i budynków oraz podobnych atrakcji turystycznych
Działalność ogrodów botanicznych i zoologicznych oraz obszarów i obiektów ochrony przyrody
Działalność związana z grami losowymi i zakładami wzajemnymi
Działalność obiektów sportowych
Działalność klubów sportowych
Działalność obiektów służących poprawie kondycji fizycznej
Pozostała działalność związana ze sportem
Działalność wesołych miasteczek i parków rozrywki
Pozostała działalność rozrywkowa i rekreacyjna

- 95% firm z sektora działalności związanej z kulturą to mikroprzedsiębiorstwa, a 5% to małe firmy,
- niemal 60% firm ocenia, że obecna sytuacja znacząco wpływa na decyzję o tymczasowym zamknięciu firmy,
- 95% przewiduje, że w znaczącym stopniu podejmie decyzje o zmniejszeniu działalności z powodu braku klientów,
- Prawie 73% w znaczącym stopniu podejmie decyzje o zmniejszeniu wynagrodzenia pracownikom,
- Ponad 47% firm podejmie decyzję o zwolnieniu pracowników.

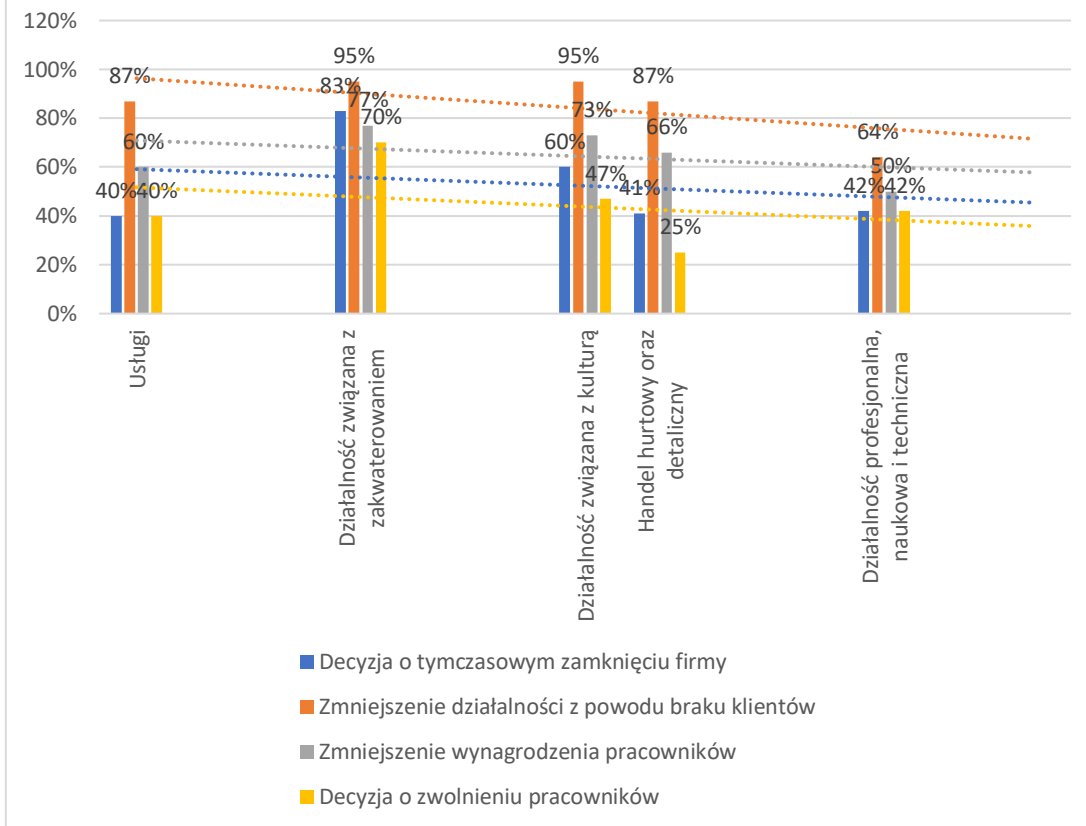
Analiza firm z sektora handlu hurtowego oraz detalicznego: firmy zajmujące się tą działalnością stanowią prawie 9% ogółu firm biorących udział w badaniu.

- 87% firm z sektora handlu hurtowego i detalicznego to mikroprzedsiębiorstwa, a 13% to małe firmy,
- niemal 41% firm ocenia, że obecna sytuacja znacząco wpływa na decyzję o tymczasowym zamknięciu firmy,
- 87% przewiduje, że w znaczącym stopniu podejmie decyzje o zmniejszeniu działalności z powodu braku klientów,
- Prawie 66% w znaczącym stopniu podejmie decyzje o zmniejszeniu wynagrodzenia pracownikom,
- Ponad 25% firm podejmie decyzję o zwolnieniu pracowników.

Analiza firm z sektora działalności profesjonalnej, naukowej i technicznej: firmy zajmujące się tą działalnością stanowią prawie 5% ogółu firm biorących udział w badaniu.

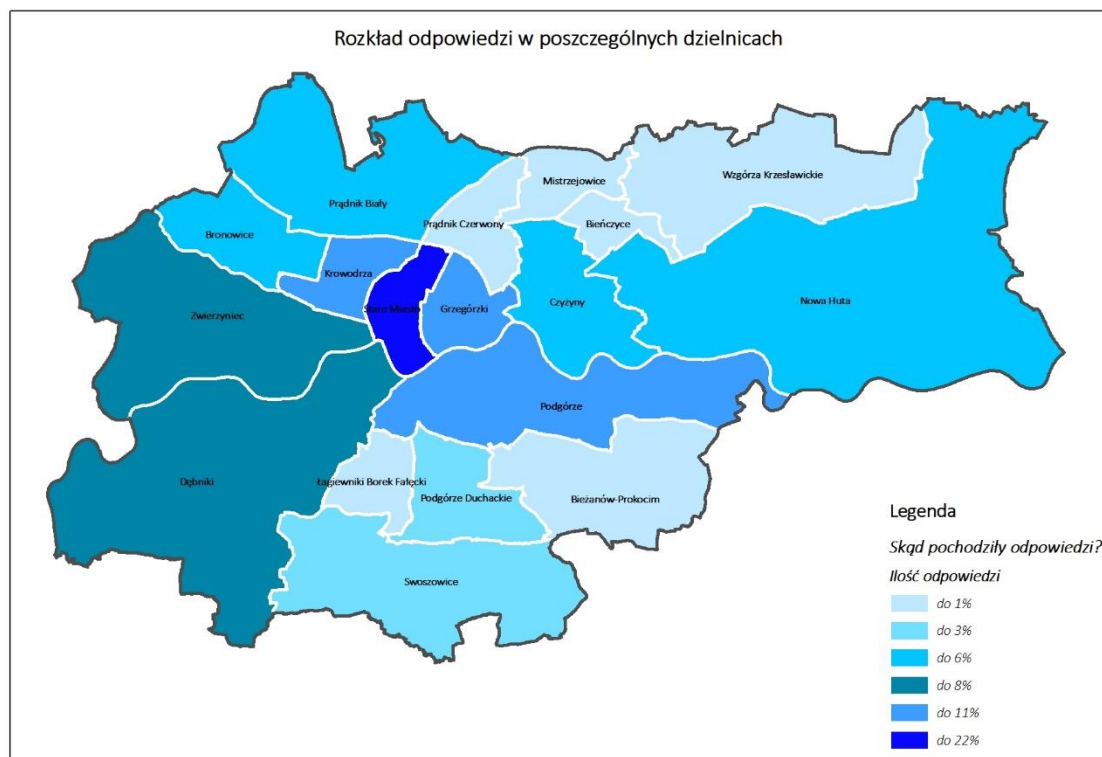
- 85% firm z sektora zajmującego się działalnością profesjonalną, naukową i techniczną to mikroprzedsiębiorstwa, a 7% to małe firmy,
- niemal 42% firm ocenia, że obecna sytuacja znacząco wpływa na decyzję o tymczasowym zamknięciu firmy,
- 64% przewiduje, że w znaczącym stopniu podejmie decyzje o zmniejszeniu działalności z powodu braku klientów,
- Prawie 50% w znaczącym stopniu podejmie decyzje o zmniejszeniu wynagrodzenia pracownikom,
- Ponad 42% firm deklaruje, że podejmie decyzję o zwolnieniu pracowników.

Wpływ COVID-19 na prowadzenie biznesu z podziałem na wybrane branże



III Część: Rozkład odpowiedzi z podziałem na dzielnice Miasta Krakowa

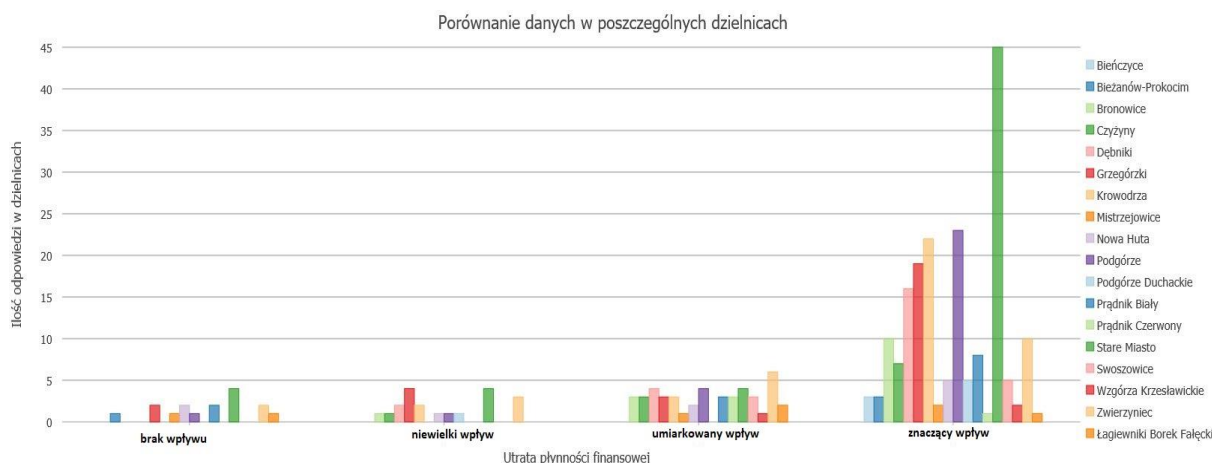
Trzecia część poświęcona jest analizie odpowiedzi z podziałem na dzielnice Miasta Krakowa. Z poniższej ilustracji wynika, że najczęściej odpowiedzi pochodzi od Przedsiębiorców mających swoją siedzibę w dzielnicy Stare Miasto.



Zobrazowanie danych w postaci przestrzennego rozkładu odpowiedzi, możliwe było dzięki znajomości kodów pocztowych – miejsca świadczonych usług zadeklarowanych przez przedsiębiorców.

W dalszej kolejności wiedząc z której konkretnie dzielnicy pochodzą przedsiębiorcy i jakich odpowiedzi udzielili sporządzono poniższe wykresy. Prezentują one wybrane wskaźniki z podziałem na stopień wpływu sytuacji epidemiologicznej na bieżącą działalność.

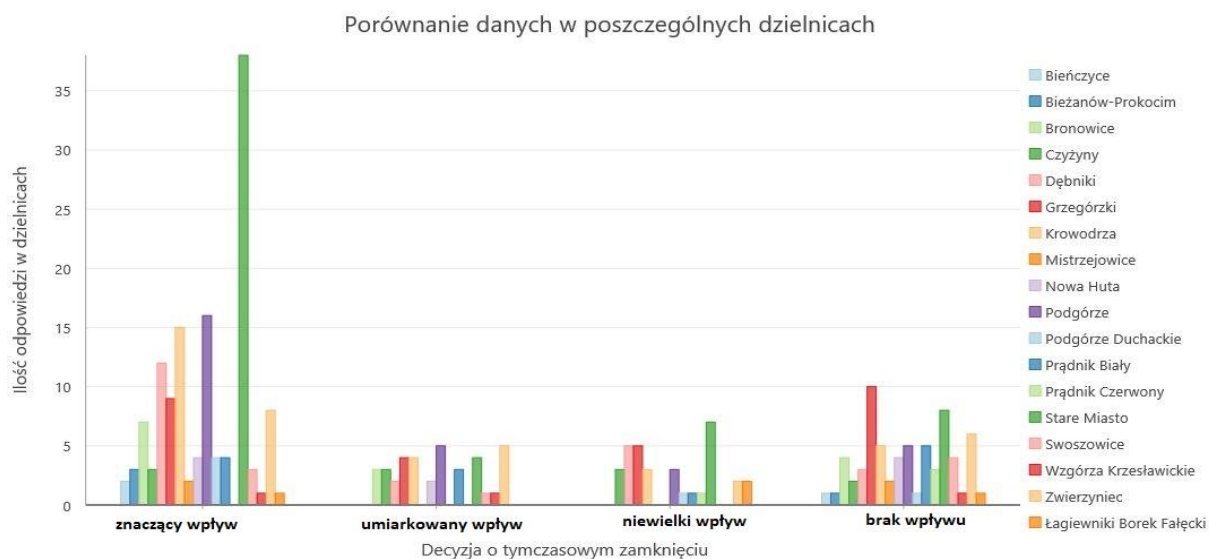
Pierwszy z nich dotyczy utraty płynności finansowej (czynsz, koszty ogólne, podatki, kapitał obrotowy). Prawie 70% ogółu respondentów zaznacza, że obecna sytuacja epidemiologiczna w znaczącym stopniu wpłynęła na utratę płynności finansowej, co potwierdza również załączony wykres.



Kolejnym wskaźnikiem pokazującym negatywny wpływ epidemii na sytuację społeczno-gospodarczą Miasta są zwolnienia pracowników. Jednakże w tym przypadku odpowiedzi nie są jednostronnie przeważające, bowiem ok. 47% ogółu respondentów określiło, że obecna sytuacja nie ma wpływu bądź ma niewielki wpływ na zwolnienia pracowników, a 53% wskazało, że ma wpływ plasuje się na poziomie znaczącym bądź umiarkowanym.



Najmniej oczekiwanym wskaźnikiem, mającym zasadniczo największy wpływ na lokalną gospodarkę, są decyzje o tymczasowym zamknięciu działalności gospodarczej. Prawie 50% ogółu przedsiębiorców mierzy się z ryzykiem zamknięcia swoich biznesów. Sytuacja najpoważniejsza jest w dzielnicach: Stare Miasto, Podgórze oraz Krowodrza.



Sytuacja mikroprzedsiębiorstw

Niemal 77% ogółu przedsiębiorstw biorących udział w badaniu to mikro firmy, zatrudniające do 9 osób. Wśród tej licznej grupy 30% z nich zajmuje się m.in. działalnością usługową, 17% działalnością związaną z kulturą, 14% działalnością związaną z zakwaterowaniem oraz 9% handlem.

Przedsiębiorcy z tej grupy udzielili następujących odpowiedzi w zakresie spraw znacząco wpływających na funkcjonowanie biznesów:

- 70% uważa za konieczne wydłużenie czasu pracy personelu, jednocześnie 57% deklaruje możliwość skrócenia godzin pracy,
- 39% oddelegowuje pracowników do pracy z domu,
- 86% przewiduje zmniejszenie działalności z powodu braku klientów,
- 60% zamierza zmniejszyć wynagrodzenie pracownikom,
- 41% rozważa możliwość zwolnienia pracowników,
- 70% straciło płynność finansową,
- 36% ma problemy z opóźnieniem łańcucha dostaw,
- 54% wskazuje na problemy z anulowaniem umowy lub spowolnienie w sprawie podjęcia nowych umów,
- 49% wskazuje na decyzje o tymczasowym zamknięciu.

Mikroprzedsiębiorcy wskazywali znaczny wpływ COVID-19 na skrócenie godzin pracy swoich pracowników (57%) oraz konieczność pełnienia przez nich obowiązków służbowych w formie pracy zdalnej (39%). Obniżenie stabilności finansowej mikro firm spowodowane było w dużej mierze przez zmniejszenie liczby klientów – aż 86% respondentów wskazało to kryterium jako znacznie wpływające na prowadzoną działalność - brak jakiegokolwiek wpływu wskazało zaledwie 4,67%. Wśród przedsiębiorców zatrudniających do 9 pracowników, aktualna sytuacja epidemiczna wywarła również znaczny wpływ na zmniejszanie wynagrodzeń pracowników (61%) oraz na zwolnienia (41%). Obecna sytuacja skutkuje także możliwą utratą płynności finansowej przez mikroprzedsiębiorstwa – 70,56% spośród nich wykazuje znaczny wpływ, podczas gdy brak wpływu to zaledwie 7% firm mikro. Do negatywnych skutków pandemii zalicza się również znaczne problemy: z opóźnieniem łańcucha dostaw (36%) oraz z anulowaniem umowy lub spowolnieniem podejmowania decyzji w sprawie nowych umów (54%). Ponadto prawie połowa przebadanych mikroprzedsiębiorców (49%) rozważa również/lub podjęło decyzję o tymczasowym zamknięciu prowadzonej działalności gospodarczej.

Sytuacja dużych i średnich firm

Przedsiębiorcy prowadzący działalność w ramach dużych i średnich firm wskazywali wpływ COVID-19 na konieczność oddelegowania pracowników do pracy z domu aż w 90,48%. Łatwość w korzystaniu z pracy zdalnej może wiązać się z wcześniej już istniejącą infrastrukturą i/lub brakiem konieczności świadczenia usług w bezpośrednim kontakcie, jak w większości u mikro firm. Ponadto duże i średnie firmy, które wzięły udział w ankiecie wskazały, że aż 9,52% spośród nich nie odczuło w ogóle wpływu pandemii na prowadzoną działalność i nie rozważa zmniejszenia działalności z powodu braku klientów, co przewyższa wartości uzyskane podczas badania mikroprzedsiębiorców i małych firm. Zdaniem pozostałych respondentów, spośród przedsiębiorców zatrudniających ponad 50 pracowników, pandemia ma niewielki (9,52%) lub umiarkowany (19,05%) wpływ na prowadzoną działalność gospodarczą. Znaczący wpływ z kolei deklaruje 61,90% przedstawicieli dużych i średnich firm, co należy ocenić korzystnie z punktu widzenia mikroprzedsiębiorców wśród których za znacznym wpływem pandemii na prowadzoną działalność opowiedziało się aż 85,98% ankietowanych. Duże i średnie firmy rzadziej wskazują sytuację epidemiczną w kraju jako znacznie wpływającą na zmniejszenie wynagrodzeń swoich pracowników (57,14%

w porównaniu do mikroprzedsiębiorstw – 60,75% i małych firm – 71,43%). Takie najlepiej radzą sobie również w kwestii potencjalnej utraty płynności finansowej, gdzie znaczny wpływ COVID-19 wskazało 52,38% respondentów, podczas gdy wśród mikroprzedsiębiorstw odsetek ten wyniósł 70,56%, a u małych firm – 73,81%. Biorąc pod uwagę zebrane dane można również zauważyć, że znaczne problemy z opóźnieniem w łańcuchach dostaw dotyczą tylko 19,05% przedstawicieli dużych i średnich firm. Problem ten nabiera większego znaczenia wśród przedstawicieli mikroprzedsiębiorstw (35,98%) oraz małych firm (42,86%). Przedsiębiorców zatrudniających ponad 50 osób, w niewielkim (14,29%) i umiarkowanym stopniu (42,86%) dotyczą jednak problemy dotyczące anulowania umowy lub spowolnienia podejmowania decyzji w sprawie nowych kontraktów. Jednakże spośród osób prowadzących największe przedsiębiorstwa, które uczestniczyły w ankiecie, tylko 23,81% określa, że wpływ pandemii na tego rodzaju działania jest znaczny. Z kolei o znaczącym wpływie obecnego spowolnienia gospodarczego na decyzję o tymczasowym zamknięciu prowadzonej działalności opowiedziało się 47,62% przedstawicieli dużych i średnich firm, gdzie wśród ankietowanych mikroprzedsiębiorców za taką koniecznością opowiedziało się 49,07%, zaś wśród małych firm – aż 52,38%.

Ogólne wnioski

- **Sytuacja przedsiębiorstw nie jest stabilna**

Dane pozyskane za pośrednictwem omawianej ankiety jasno wskazują, że zagrożenie związane ze światową pandemią koronawirusa wywarło negatywny wpływ na działalność wszystkich biznesów w Krakowie niezależnie od ich wielkości oraz branży.

- **Trudny czas dla mikroprzedsiębiorstw**

Najdotkliwiej jednak aktualną sytuację znoszą przedsiębiorstwa zatrudniające do 9 osób (77% wszystkich respondentów ankiety). Mikroprzedsiębiorcy zmagają się z wieloma problemami dotyczącymi utrzymania płynności finansowej i zatrudniania pracowników, które wystąpiły na skutek COVID-19. Mikroprzedsiębiorcy to też najliczniejsza grupa na rynku lokalnym i krajowym, których działalność najczęściej opiera się na bezpośrednim kontakcie z klientem w swojej siedzibie/stoisku, co na chwilę obecną jest niemożliwe, ograniczone lub utrudnione.

- **Działalność usługowa najbardziej zagrożonym sektorem**

Warto wskazać, że w badaniu największą grupą respondentów okazali się przedsiębiorcy działający w sektorze usług (27,8% ogółu uczestników ankiety) z czego aż 87% to mikroprzedsiębiorcy. Sektor ten od lat stanowi jeden z ważniejszych obszarów gospodarczych Krakowa – m.in. ze względu na szeroko rozwiniętą turystykę rekreacyjną i biznesową, wielu przedsiębiorców zdecydowało się na rozpoczęcie działalności lub jej przeniesienie do stolicy Małopolski.

- **Duże i średnie firmy wykazują się znacznie większą odpornością na obecną sytuację epidemiologiczną**

Obecna sytuacja epidemiologiczna wpływa na wszystkich przedstawicieli biznesu niezależnie od wielkości przedsiębiorstwa, jednakże negatywne skutki pandemii są mniej odczuwalne dla dużych i średnich firm zatrudniających ponad 50 pracowników, niż dla mikroprzedsiębiorców. Dane zebrane na podstawie ankiety wskazują także na statystycznie lepszą sytuację w jakiej znaleźli się przedstawiciele dużych i średnich firm w porównaniu do mikro i małych przedsiębiorstw. Wynika to m.in. z posiadania większego kapitału, często rozwiniętego na skalę globalną łańcucha dostaw do którego obsługi niezbędna jest również większa liczba pracowników, co przekłada się na zwiększenie liczby kontrahentów i klientów biznesowych.

Rozwiązania reaktywacyjne Miasta Krakowa

W celu przeciwdziałania negatywnym skutkom pandemii COVID-19, które w znacznym stopniu dotknęły krakowskie przedsiębiorstwa, Kraków podjął szereg działań o charakterze wspierającym i pomocowym. Działania te kierowane są do przedsiębiorców (mikro, małych oraz średnich i dużych) odczuwających konsekwencje spowolnienia gospodarczego spowodowanego pandemią, działających w szczególności w branży turystycznej, działalności związanej z kulturą, działalności sportowej, działalności w zakresie zarządzania zasobem mieszkaniowym oraz działalności pożytku publicznego i o wolontariacie zgodnie z ustawą z dnia 24 kwietnia 2003 r.

Z dniem 16 kwietnia 2020 roku weszło w życie [ZARZĄDZENIE Nr 910/2020 PREZYDENTA MIASTA KRAKOWA](#) w sprawie przyjęcia szczególnych rozwiązań pomocowych mających na celu wsparcie mieszkańców i przedsiębiorców funkcjonujących na terenie Miasta Krakowa. Mając na uwadze pogarszającą się sytuację finansową mieszkańców i przedsiębiorców działających na terenie Miasta Krakowa w związku z negatywnymi konsekwencjami ekonomicznymi i społecznymi wynikającymi z powyższej sytuacji, przyjęto do realizacji szereg działań pomocowych, dotyczących kluczowych obszarów z punktu widzenia funkcjonowania Miasta i jego mieszkańców, m.in.

- Rozszerzono [Program Pauza](#), zawierający ulgi, odroczenia w spłacie podatków i opłat,
- Utworzono dedykowany [Miejski Serwis Informacyjny](#), agregujący informacje dla Przedsiębiorców,
- Uruchomiono [Punkty Doradztwa Kryzysowego](#), gdzie zarówno przedsiębiorcy, organizacje pozarządowe, jak i mieszkańcy mogą uzyskać fachową pomoc w zakresie funkcjonujących rozwiązań miejskich, dostępnych pakietach finansowanych z regionalnych funduszy europejskich, a także uzyskają wsparcie w procesie korzystania z przepisów tzw. „Tarczy antykryzysowej”,
- Powołano do życia interaktywny serwis mapowy [Jestem AKTYWNY](#) dzięki któremu Miasto Kraków pomaga lokalnym firmom, które pomimo trudnej sytuacji spowodowanej przez epidemię, nadal oferują swoje produkty i usługi. Na interaktywnej mapie Krakowa została oznaczona ich lokalizację, branżę, podstawowe informacje na temat oferty i dane kontaktowe.

- [Zmniejszono opłaty za ogródki gastronomiczne](#) oraz uproszczono na rzecz Przedsiębiorców-Restauratorów procedurę związaną z ponownym zawarciem umów na organizację ogródków gastronomicznych. Przedsiębiorcy najpierw uruchomią ogródki, a dopiero później podpiszą umowy z Wydziałem Spraw Administracyjnych.

Zestaw pytań ankietowych

Pytanie nr 1: W jakiej branży działa Twoja firma?

Pytanie nr 2: Ilu pracowników pracuje w Twojej firmie?

Pytanie nr 3: Jaki jest kod pocztowy siedziby Twojej firmy?

Pytanie nr 4: Jak stan epidemii w kraju wpływa na prowadzenie Twojej firmy?

Jak stan epidemii w kraju wpływa na prowadzenie Twojej firmy?	brak wpływu	niewielki wpływ	umiarkowany wpływ	znaczący wpływ
Wydłużony czas pracy personelu i / lub wymagany nowy personel				
Skrócenie godzin pracy				
Pracownicy oddelegowani do pracy z domu				
Zmniejszenie działalności z powodu braku klientów				
Zmniejszenie wynagrodzenia pracowników				
Zwolnienia pracowników				
Utrata płynności finansowej (czynsz, koszty ogólne, podatki, kapitał obrotowy)				
Problemy z opóźnieniem łańcucha dostaw, logistyka i wprowadzanie towarów na rynek				
Problemy z anulowaniem umowy lub spowolnione podejmowanie decyzji w sprawie nowych umów				
Decyzja o tymczasowym zamknięciu				

Pytanie nr 5: Czy słyszałeś o wsparciu gospodarczym, które Miasto Kraków ogłosiło, aby pomóc przedsiębiorstwom dotkniętym COVID-19?

Pytanie nr 6: Poniżej znajdziesz wybrane działania wchodzące z zakres Programu PAUZA. Zaznacz proszę te z których skorzystałeś lub planujesz skorzystać.

Pytanie nr 7a: Jaki był Twój dochód z prowadzenia działalności w zeszłym roku?

Pytanie nr 7b: Jak duży przewidujesz spadek dochodów w związku z zaistniałą sytuacją?